

區域教學醫院
重度級急救責任醫院
血液透析護理人員訓練醫院
專科護理師訓練醫院
醫策會健康檢查品質認證

宗旨 | 以病人為中心的全人照護 使命 | 服務、專業、品質、熱忱
願景 | 成為大新竹地區健康守護者 服務理念 | 東元用心，無限關心

本院通過區域醫院評鑑優等、重度級急救責任醫院
本院通過國民健康署「健康醫院」認證



東元醫療社團法人
東元綜合醫院
TON-YEN GENERAL HOSPITAL

新竹縣竹北市縣政二路69號
總機：03-5527000

| 官網 | | Facebook |

15 冠狀動脈電腦斷層掃描 (CCTA): 守護心臟健康的精準導航指標

張聖典
內科部 部主任
心臟內科主任

17 脂蛋白a

林育伸
心臟內科 主治醫師

20 CPR後 再接受心臟手術的安全性

侯守賢
心臟外科 主治醫師

42 男性年齡與精子品質會影響懷孕嗎?

劉勇良
生殖醫學中心
不孕症科主任

43 訂做一個健康寶實-淺談胚胎著床前基因診斷

楊文瑞
生殖醫學中心
主任/機構主持人

44 陽光人類的好朋友,但是...妳跟陽光熟不熟?

盧凡
生殖醫學中心
醫療總監

東元醫訊 TON-YEN NEWS

6月刊 | June.2026 | No.131



東元綜合醫院 歡慶2026 國際護師節

感謝有您，醫路相伴

讓溫暖無所不在

熱烈歡迎

放射科 簡銘陞 醫師 病理科 王瑄 醫師 p.26

新進醫師 腸胃肝膽內科 梁美娟 醫師 神經外科 杜奕廷 醫師 p.27



本院看診進度
線上查詢系統



醫療輔具 · 保健食品 · 婦幼用品

東元急診對面
(竹北市光明九路9-6號)





賀 東元綜合醫院榮獲 2026年DAX骨質密度優良醫院認證
專業守護骨骼健康，病患安心的首選！

CONTENTS 目錄
東元綜合醫院 TON-YEN General Hospital

01 門診時刻表	
就醫便民服務	02
就醫資訊服務	03
6月門診時刻表	05
02 衛教文章	
冠狀動脈電腦斷層掃描 (CCTA)： 守護心臟健康的精準導航指標	15
脂蛋白a	17
CPR後 再接受心臟手術的安全性	20
03 院內動態	
醫師介紹	25
新進醫師	26
長庚醫院專家級主治醫師群	28
預立醫療	31
本月之星	32
東元歡慶2026護師節	33
6月成人健檢	48
6月社區健康促進活動	49
東元6月行事曆	50

艾微英國際生殖醫學中心 Taiwan IVF Group

門診時刻表 IVF Group	
6月門診時刻表	41
醫師專欄 DOCTOR TALK	
男性年齡與精子品質會影響懷孕嗎？	42
訂做一個健康寶寶-淺談胚胎著床前基因診斷	43
陽光是人類的好朋友，但是...妳跟陽光熟不熟？	44
活動花絮 ACTIVITIES	
艾微英11週年院慶	45
中心資訊 INFO	47

顧客滿意度調查

讓我們能做的更好、提供更好的醫療服務品質，
邀請您利用幾分鐘的時間，對本次就醫經驗填
寫滿意度調查，感謝您提供寶貴的意見。



滿意度調查表



線上版醫訊

就醫便民服務 Handy Service

東元宗旨：以病人為中心的全人照護
東元使命：服務·專業·品質·熱忱
東元願景：成為大新竹地區健康守護者
東元目標：以人為本，永續經營
東元服務理念：東元用心，無限關心

東元任務：
1.提供各類醫療與保健服務
2.提供社區健康服務
3.提供臨床教學與實驗
4.促進醫學研究與發展

東元策略方針：
1.提供精緻、溫馨的服務
2.發展核心競爭科別
3.建立安全醫療作業系統
4.維持永續經營效益

門診(健保)各類身份掛號費用 Registration Fee

種類		70歲以下		70(含)-89歲以上	90歲以上	牙醫	榮民	低收入戶	中低收入戶	身心障礙證明	3歲以下
		未轉診	轉診								
平日 一般門診	掛號費	150	150	90	免	150	150	150	150	免	150
	基本部分負擔	240	100	240	240	50	0	0	240	50	0
夜診/週六 一般門診	掛號費	180	180	90	免	180	180	180	180	免	180
	基本部分負擔	240	100	240	240	50	0	0	240	50	0
急診	掛號費	300	300	150	免	-	300	300	300	免	300
	基本部分負擔	400	400	400	400	-	0	0	300	300	0

◎ 門診藥品部分負擔收費標準【一般民眾】

※黃錦章、黃玉書、邱巧凡、羅榮昇 教授級顧問 掛號費300元

一般藥品		慢性病連續處方箋(28天以上)	
藥費100元以下	藥費101元以上	第1次調劑	第2次以後調劑
10元	上限300元	比照一般藥品	免收

◎ 中低收入戶及身心障礙者

一般藥品		慢性病連續處方箋(28天以上)	
0-200元		免收	

▶ 門診復健部分負擔

如果您有在門診進行復健物理治療，那麼同一療程自第2次起，每次須付部分負擔50元(復健物理治療「中度-複雜」及「複雜」治療除外)。

服務專線 Directory

總機 03-5527000	
項目	服務專線電話
人工掛號服務	03-5527000 轉 0
轉診中心服務專線	03-6207804
母乳諮詢專線	03-6207814
新生兒聽力篩檢預約諮詢專線	03-5545279 週一至五 8:00-16:00
藥物諮詢服務專線	03-6207890
顧客/志工服務台	轉 1135
顧客意見服務專線	03-6207938 或 03-6207939 週一至五 8:00-17:00 國定假日除外
經濟扶助相關資源服務專線	03-6207939
健康諮詢 (社區健康中心)	03-6207986 或傳真至 03-6565081
高級健檢中心專線	03-6565300
高級產後病房專線	03-6207977
艾微英國際生殖醫學中心 24小時服務專線電話	03-6589090 諮詢信箱: info@taiwanivfgroup.com 聯絡地址: 新竹縣竹北市文興路二段 360 號

門診健檢中心 Health Examination Center

時間：上午 | 週一至週六 08:30-11:00
下午 | 週一、二、三、五 14:00-16:30
地點：A棟1樓大廳入口左側
攜帶證件：身分證、護照或居留證
體檢諮詢：03-6207998
掛號方式：網路掛號-門診健檢科
申辦業務：成人健檢 / 自費健檢
公司新進人員健檢 / 公司團體健檢
壽險公司健檢 / 預防職業病健康檢查

免費全民健康保險成人預防保健檢查

受檢資格：30歲至39歲每5年補助1次
40歲至64歲每3年補助1次
65歲以上民眾、55歲以上原住民、35歲小兒麻痺每年補助1次；
在其他醫療院所無檢查過

查詢是否符合資格：
上午 | 週一至週五 08:30-12:00 (一樓衛教諮詢櫃台1至3號櫃台)
下午 | 週一至週五 14:00-17:00
星期六早上：08:00至11:00 (一樓門診健檢中心櫃台)
符合資格者請網路掛號-門診健檢科

受檢時間：週一至週六早上：08:30至11:00
週一、二、三、五下午：14:00-16:00

受檢地點：A棟一樓門診健檢中心(現場依序辦理)
受檢項目：基本身體評估、問診及理學檢查
尿液檢查 | 尿蛋白質
血液檢查 | 空腹血糖檢查、肝功能檢查
腎功能檢查、血脂脂肪檢查、尿酸檢查
B-C肝炎篩檢 | 1.年齡為45-79歲或原住民年齡為40歲至79歲(終身補助一次)
2.民國75年(含)前出生，終身補助一次

注意事項：檢查前一天午夜12點後禁食(包括飲料)，可喝少許的開水
請攜帶身分證及健保卡
諮詢專線：03-6207986(社區健康中心)

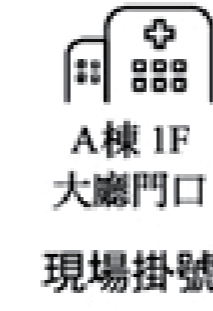


2026 June 民國 115年 6月門診時刻表 *Outpatient Clinic Schedule*

早診看診時間09:00-12:00 | 午診看診時間14:00-17:00 | 晚診看診時間18:30-21:30
(最晚請於11:30前報到) (最晚請於16:30前報到) (最晚請於21:00前報到)

部分科別依醫師
看診時段有所調整

內科部 Department of Internal Medicine										
科別	地點	診間	週一 MON 1-8、15-22、29			週二 TUE 2-9、16-23、30				
			早 Morning	午 Afternoon	晚 Evening	早 Morning	午 Afternoon	晚 Evening		
心臟內科 Cardiology 1. 心臟病、高血壓、心悸、心律不整、胸痛、呼吸困難、狹心症、心肌梗塞、二尖瓣脫垂、三高疾病、周邊動脈疾病 2. 心臟超音波檢查、周邊血管檢查 3. 心導管檢查及治療：冠狀動脈攝影心律不整電燒治療、節律器置放術、冠狀動脈汽球擴張術 ■ 戒菸門診 ▲ 三高疾病整合門診 ● 口腔篩檢門診	A棟 B1	29	張聖典 1113 ■▲	林育伸 1116 ■▲		溫斯企 1111 ■▲		張聖典 1113 ■▲		
		30	卜詩筠 1112 ■▲		林致平 1117 A棟B1 36診	林育伸 1116 ■▲	林致平 1117 A棟B1 36診			
腸胃肝膽內科 Gastroenterology and Hepatology 腹痛、吞嚥困難、急性慢性肝炎、一般內科疾病、腹脹、腹瀉、便秘、大便不規則、黑色便、吐血、食慾不振、體重減輕 肝癌諮詢門診 ■ 戒菸門診	B棟 6F	68	鄧堯州 0709 ■			鄧堯州 0709 ■ 13:30-16:30 務必 16:00 前 至診間報到				
呼吸胸腔科 Respiratory and Chest Medicine 氣喘、肺氣腫、職業性肺病、慢性咳嗽、咳血、呼吸困難、胸痛、上呼吸道感染、支氣管炎、肺炎、肺結核、肺部腫瘤、肺癌、戒菸治療服務 ■ 戒菸門診 ● 口腔篩檢門診	A棟 1F	3				謝宗鑫 0912 ■ 6/9.16休				
腎臟內科 Nephrology 1. 腎功能不全、尿路感染、水腫、蛋白尿、血尿 2. 尿毒症透析治療 (血液透析、腹膜透析) 3. 腎臟相關疾病治療 (糖尿病高血壓痛風等) ■ 戒菸門診 ▲ 成人多囊腎特診	C棟 5F	51	林青陽 0804 ▲ 6/22休			黃靖惠 0803 ■				
新陳代謝科 Metabolism & Endocrinology 糖尿病、高血壓、高血脂症 暨三高整合門診甲狀腺、副甲狀腺、腎上腺、腦下垂腺、病理性肥胖等內分泌疾病 骨質疏鬆特診 / 糖尿病衛教特診 ■ 戒菸門診 ▲ 三高疾病整合門診 ▼ 一般內科	A棟 B1	21	陳國寶 2803 ■▲			陳國寶 2803 ■▲		陳國寶 2803 ■▲ 6/10.24	陳國寶 2803 ■▲ 6/11.25	
免疫風濕過敏科 Allergy, Immunology & Rheumatology 紅斑性狼瘡、皮膚炎、血管炎、修格蘭氏症候群、風濕痛、各種關節炎 (痛風、類風濕性關節炎、退化性關節炎、僵直性脊椎炎)、過敏疾病 (過敏性鼻炎、皮膚過敏、藥物及食物過敏) 重大門診 / 類流感門診 ■ 戒菸門診 ● 口腔篩檢門診	B棟 6F	63	林保成 2601 ■●						林保成 2601 ■●	
	A棟 B1	36		方耀凡 2607 6月份停診 務必 16:00 前 至診間報到		蔡秉翰 2602 6月份停診 C棟5F 51診		劉烈邦 2609 6/9 C棟5F 51診		



A棟 1F
大廳門口
現場掛號



線上掛號



線上看診
進度查詢



醫院資訊

就診須知與注意事項：

- 教學門診，以醫師自行約診及現場掛號為主。為維持教學品質，將逕行限號10號。
- 本院現場掛號並未預留保留號，僅預留部分初診(從未至本院看診者)號次。
- 請您多利用「人工電話預約」，以節省看診時間。
- 年齡在18歲以下，請掛「小兒科」。外科、骨科、耳鼻喉科、復健科、精神科除外。
- 醫師門診時刻表，如有異動，將以現場各科診室外公告為準，敬請見諒。
- 6月19日(五)為端午節，本院當日停診，敬請見諒。

內科部 Department of Internal Medicine									
週三 WED 3-10-17-24			週四 THU 4-11-18-25			週五 FRI 5-12-19-26			週六 SAT 6-13-20-27
早 Morning	午 Afternoon	晚 Evening	早 Morning	午 Afternoon	晚 Evening	早 Morning	午 Afternoon	晚 Evening	早 Morning
張聖典 1113 ■▲	溫斯企 1111 ■▲		張聖典 1113 ■▲	張聖典 1113 ■▲ 6/4 務必 16:00 前 至診間報到		溫斯企 1111 ■▲		林育伸 1116 ■▲	林育伸 1116 ■▲
卜詩筠 1112 ■▲		林育伸 1116 ■▲			卜詩筠 1112 ■▲	林育伸 1116 ■▲	卜詩筠 1112 ■ 務必 16:00 前 至診間報到 6/5.12		張聖典 1113 ■▲ 6/6 (30診間)
林致平 1117 A棟B1 38診						鄧堯州 0709 ■ 13:30-16:30 務必 16:00 前 至診間報到			
郭欣平 0913 ■			謝宗鑫 0912 ■● A棟B1 35診 6/11休			郭欣平 0913 ■ B棟6F 89診		郭欣平 0913 ■	郭欣平 0913 ■ 6/13.27
范誠宗 0801 ■ 6/24休	鄭玉堂 0802 6/3.17		鄭玉堂 0802 ▲ 6/18休		林青陽 0804 ▲ 6/25休	范誠宗 0801 ■ 6/26休	黃靖惠 0803 ■		鄭玉堂 0802 6/13.27
			陳國寶 2803 ■▲ 6/10.24	陳國寶 2803 ■▲	陳國寶 2803 ■▲ 6/11.25			陳國寶 2803 ■▲ 6/12.26	陳國寶 2803 ■▲ 6/13.27
林保成 2601 ■●						林保成 2601 ■●		林保成 2601 ■●	林保成 2601 ■●
	詹天明 2603 務必 16:00 前 至診間報到 6/10								方耀凡 2607 6/27

內科部 Department of Internal Medicine							
科別	地點	診間	週一 MON 1-8-15-22-29			週二 TUE 2-9-16-23-30	
			早 Morning	午 Afternoon	晚 Evening	早 Morning	午 Afternoon
神經內科 Neurology 頭暈、頭痛、神經痛、自律神經失調、不自主運動、運動障礙、老人失智症、巴金森氏症、腦中風、腦血管病變、癱瘓、肌無力、肌肉病變、周邊神經病變、四肢麻木無力、下背痛、脊椎神經病變 ◆失智症特診 ▲三高疾病整合門診 ■腦血管介入治療門診	A棟	33	陳錫銘 1009▲◆ 6/8休	林孟昕 1017◆ 6/1休	陳錫銘 1009▲◆ 6/8休	陳錫銘 1009▲◆ 6/9休	羅榮昇 ◆1019
	B1	21		蔡坤璋 1018 神內門診:6/1.15.22		林孟昕 1017◆ B棟6F 89診 6/2休	蔡坤璋 1018
血液腫瘤科 Hematology & Oncology 1. 癌症之診斷、諮詢、治療、及追蹤。包括手術前後輔助治療，化學治療、標靶治療、免疫治療，及癌症病人全人照護 2. 血液疾病之診斷及治療，包括白血球過多或低下、貧血、紅血球增多症、血小板疾病、血液凝固或溶血疾病、骨髓增生疾病、淋巴瘤等	B棟 6F	65	董筱玲 3202			董筱玲 3202	
一般內科 General Medicine 急性咳嗽、咳血、上呼吸道感染、支氣管炎、胸痛、呼吸困難、氣喘、肺氣腫之診斷治療、胸部X光檢查、其他一般內科疾病	C棟 5F	51	林青陽 0804 6/22休		張天豪 2305 B棟6F 65診	張天豪 2305 B棟6F 68診	
感染科 (成人) Infectious Diseases 蜂蜜性組織炎、不明原因發燒、泌尿道感染、呼吸道感染、腸胃炎、結核病、性病、及其它一般性感染症	B棟 6F	65			張天豪 2305	張天豪 2305 B棟6F 68診	
類流感門診 Influenza Clinic 急性上呼吸道感染、發燒、頭痛、肌肉痠痛、喉嚨痛	A棟 1F	3	林保成 2601 B棟6F 63診	林玉春 2303		謝宗鑫 0912 6/9.16休	林玉春 2303 林保成 2601 B棟6F 63診

內科部 Department of Internal Medicine									
週三 WED 3-10-17-24			週四 THU 4-11-18-25			週五 FRI 5-12-19-26			週六 SAT 6-13-20-27
早 Morning	午 Afternoon	晚 Evening	早 Morning	午 Afternoon	晚 Evening	早 Morning	午 Afternoon	晚 Evening	早 Morning
陳錫銘 1009▲◆ 6/10休	黃錦章 ◆1016◆		陳錫銘 1009▲◆ 6/11休			蔡坤璋 1018		林孟昕 1017◆	
蔡坤璋 1018 A棟B1 21診			林孟昕 1017◆ B棟6F 63診			郭遵國 1006▲ B棟6F 68診	黃錦章 ◆1016◆ A棟B1 35診		
						董筱玲 3202			
張天豪 2305 B棟6F 65診			張天豪 2305 B棟6F 65診		林青陽 0804 6/25休				
張天豪 2305			張天豪 2305						
郭欣平 0913			謝宗鑫 0912 A棟B1 35診 6/11休	林玉春 2303		郭欣平 0913 B棟6F 89診		林玉春 2303 B棟6F 65診	郭欣平 0913 6/13.27

外科部 Department of Surgery							
一般外科 General Surgery 各種外科急症、甲狀腺腫大、疝氣、隱睾症、腹部腫瘤、膽道結石、腹內器官手術 ◆疝氣特診	A棟 1F	5	王煜豪 ◆0251	鄭添貴 0208	李朝樹 0241	鄭添貴 0208	鄭有森 ◆0239 鄭有森 ◆0239
乳房外科 Breast Surgery 乳房腫瘤檢查、乳房手術	A棟 1F	5			李朝樹 0241		
心臟外科 Cardiovascular Surgery 人心臟血管疾病的外科治療、冠狀動脈阻塞性心臟病外科治療、瓣膜性心臟病外科治療、下肢動脈阻塞性疾病外科治療	B棟 6F	63		侯守賢 3516 醫師約診 6/1			
泌尿科 Urology 全新攝護腺雷射手術、尿路結石體外震波、內視鏡雷射碎石術、男性性功能障礙、早洩、不孕症、泌尿系統腫瘤、婦女尿失禁、排尿障礙、小兒疝氣隱睾症、陰囊水腫、夜尿、精索靜脈曲張、陰莖彎曲、包皮過長 整合門診 / 性功能障礙特別門診	B棟 6F	66-1	劉兆漢 0508	劉兆漢 0508	陳維心 0510		戴順慶 0506 務必 20:30 前 至診間報到
		66-2	陳維心 0510		戴順慶 0506		
神經外科 Neurosurgery 腦中風出血、脊椎手術、車禍頭部外傷、腦出血、腦部手術及脊髓外傷手術、神經重症加護治療 ● 脊椎特別門診 ● 疼痛特別門診	A棟 B1	35		杜奕廷 0430	張亮霖 0409	張亮霖 0409	杜奕廷 0430
整形外科 Plastic Surgery 皮膚外科疾病治療、良性及惡性皮膚腫瘤治療、慢性傷口治療、糖尿病足、燒燙傷、美容整形、自體脂肪移植、雙眼皮、眼袋、拉皮、乳房整形、隆鼻、去狐臭、抽脂、微整形	B棟 6F	63			黃俊源 0609 6/9		

外科部 Department of Surgery									
	謝奇勳 ◆0246 6月份停診	李世煒 0249	李世煒 0249	王煜豪 ◆0251	王煜豪 ◆0251	鄭有森 ◆0239	李世煒 0249	鄭添貴 0208	鄭添貴 0208 6/20休
李世煒 0249 A棟B1 35診									
						張玉蓮 3515 A棟B1 21診			
劉兆漢 0508	戴順慶 0506	劉兆漢 0508	戴順慶 0506	戴順慶 0506	劉兆漢 0508	陳維心 0510	戴順慶 0506 務必20:30至診間報到	戴順慶 0506	戴順慶 0506
陳維心 0510		陳維心 0510 婦女友善門診 A棟B1 88-5診	劉兆漢 0508			戴順慶 0506			戴順慶 0506 劉兆漢 0508 陳維心 0510 B棟6F 65診
	簡碩麒 ◆0428			林天仁 0417● B棟6F 61診 看診時間9:30~12:30 6/25休		周春光 0401	簡碩麒 ◆0428 A棟B1 36診		

外科部 Department of Surgery								
科別	地點	診間	週一 MON 1-8-15-22-29			週二 TUE 2-9-16-23-30		
			早 Morning	午 Afternoon	晚 Evening	早 Morning	午 Afternoon	晚 Evening
大腸直腸肛門外科 Colo-rectal Surgery 大腸纖維內視鏡檢查及息肉切除術、大腸腫瘤診斷及手術治療、大腸發炎性疾患、便秘及排便功能異常、痔瘡、瘻管及其他肛門疾患 晚診看診時間:17:00~20:00(17:00~19:30報到)	B棟 6F	68			詹力揚 1712 <small>看診時間18:30-21:30</small>		鍾伯康 1708	
胸腔外科 Chest Surgery 胸腔鏡微創手術(肺癌、肺部腫瘤、肺部病灶診斷、氣胸、膿胸及胸腔腫瘍、重症肌無力、漏斗胸)、食道癌胸腔鏡手術及重建支氣管內視鏡、支氣管放、微創胸腔手術(橫痃氣、胃食道逆流)、侵入性支氣管鏡及上消化道內視鏡治療	A棟 B1	30				范玉君 3116		
耳鼻喉科 Otolaryngology 雷射手術及無線電波、打鼾、睡眠呼吸中斷、過敏性鼻炎、鼻竇炎、鼻塞、流鼻血、咽喉痛、扁桃腺炎、聲音沙啞、耳鳴、重聽、中耳炎、暈眩、幼兒聽力篩檢、助聽器選配、小兒成人感冒 音聲特診/口腔篩檢門診 ▲ 早療多科整合門診	B棟 6F	61	詹健揚 2205 6/1,29休	劉育麟 2201		劉育麟 2201▲	詹健揚 2205 6/2休	劉育麟 2201
骨科 Orthopedics 退化性關節炎、各種關節病變、脊椎骨刺病變、骨腫痛、骨折、脫臼、骨質疏鬆、運動傷害、肌肉損傷、小兒骨科、人工關節置換術、關節鏡檢查、增生療法	A棟 1F	7	劉漢明 0313 <small>脊椎外科特別門診</small>	胡家榮 0315	張耀元 0326	黃盈誠 0322	施韋仔 0320	施韋仔 0320
濃縮血小板注射 PRP Injection	A棟 B1	30						
兒科部 Department of Pediatrics								
兒科 General Pediatrics 1. 一般兒科：十八歲以下一般兒科疾病，皆可掛 2. 健兒特別門診：早產兒、新生兒及一般兒科之健康檢查、預防注射等之特別門診 3. 新生兒科：早產兒及新生兒疾病之治療、預防注射 4. 兒童腸胃科：腹痛、腹脹、腹瀉、便秘、胃潰瘍、腸胃炎、肝膽疾病 5. 兒童感染科：各種感染症、肺炎、支氣管炎、 6. 兒童心臟科：胸痛、心肌炎、川崎病、先天性心臟病 7. 兒童神經內科：兒童頭痛、癲癇、發展遲緩、妥瑞症、肢體無力等 8. 兒童內分泌科：生長發育評估與治療、兒童性早熟、兒童性晚熟、兒童矮小、兒童肥胖、兒童糖尿病、青少年月經相關疾病 ● 卡介苗特診 ● 健兒門診 ▲ 早療多科整合門診 需事先預約 詳情參閱「活動訊息」頁面	C棟 1F	15	王昱程 13023			郭憶靈 13038 6/16休		楊長佑 13043 6/2
		16	賴俊維 13025		范琦 13050	范琦 13050	謝騰緯 13045	賴俊維 13025
	A棟 1F	3		林玉春 2303			林玉春 2303	
小兒外科 Pediatric Surgery 一般小兒外科手術(包皮、疝氣、陰囊水腫、隱睪症、斜頸) 嬰幼兒腹部急症(盲腸炎、闌尾炎)、新生兒先天異常手術、兒童腹腔鏡手術	A棟 B1	30						明永青 3901 6/4,18
婦產部 Department of Obstetrics & Gynecology								
婦產科 Obstetrics & Gynecology 1. 產科：一般產檢、高危險妊娠、日夜接生、優生保健、遺傳諮詢、唐氏症篩檢、妊娠藥物諮詢、高層次超音波、母乳哺育諮詢、孕期營養諮詢 2. 婦科：月經失調、陰道發炎、骨盆腔炎、異常出血、經痛及經血過多、抹片及人類乳突病毒檢查、子宮肌瘤、卵巢囊腫、子宮內膜異位症、婦科腫瘤、多囊性卵巢症候群；婦女尿失禁、骨盆鬆弛、更年期症候群、子宮輸卵管攝影、不孕症、各式腹腔鏡及子宮鏡手術 ▲ 家醫科婦女整合門診:骨鬆、三高、乳房、貧血	A棟 B1	88-2		陳珮凌 0131		劉勇良 0133 <small>醫師約診/ 子宮輸卵管攝影特診 A棟 B1 88-6診</small>		簡基城 0102 6/23休
		88-3		吳依誠 0127	陳文斌 0132 6/15休	陳文斌 0132 6/16休		陳文斌 0132 6/13,20休
		88-5	田明訓 0112	楊文瑞 0117 <small>醫師約診/ 子宮輸卵管攝影特診</small>	吳瓊惠 0116		吳瓊惠 0116	田明訓 0112

外科部 Department of Surgery									
週三 WED 3-10-17-24			週四 THU 4-11-18-25			週五 FRI 5-12-19-26			週六 SAT 6-13-20-27
早 Morning	午 Afternoon	晚 Evening	早 Morning	午 Afternoon	晚 Evening	早 Morning	午 Afternoon	晚 Evening	早 Morning
詹力揚 1712			蔡文司 1701	詹力揚 1712				蔡文司 1701 <small>看診時間17:00-20:00</small>	蔡文司 1701 6/6,20 詹力揚 1712 6/13,27
			范玉君 3116 <small>A棟B1 36診</small>						
詹健揚 2205 6/3休		詹健揚 2205 6/3休		劉育麟 2201		劉育麟 2201	詹健揚 2205		
楊迪山 0305 6/17休	劉漢明 0313 <small>脊椎外科特別門診</small>	黃盈誠 0322	施韋仔 0320 張耀元 0326 <small>A棟1F 3診 6/18休</small>	黃盈誠 0322	張耀元 0326 6/18休	楊迪山 0305 胡家榮 0315 <small>A棟1F 3診</small>	張耀元 0326	劉漢明 0313	劉漢明 0313
黃盈誠 0322 <small>A棟1F 5診</small>									
	醫師約診								
兒科部 Department of Pediatrics									
	郭憶靈 13038 6/17休	王昱程 13023	王昱程 13023●	郭憶靈 13038 6/18休	范琦 13050	邱巧凡 13031 <small>看診時間10:00-12:00 6/12,26</small>	邱巧凡 13031 <small>看診時間13:30-17:00 6/12,26</small>		王昱程 13023
賴俊維 13025 <small>務必10:30前至診間報到</small>	雷慈暉 13022	謝騰緯 13045	賴俊維 13025●		謝騰緯 13045	郭憶靈 13038	郭憶靈 13038	賴俊維 13025	范琦 13050 6/13,27休
				林玉春 2303				林玉春 2303 <small>B棟6F 65診</small>	
			明永青 3901 6/4,18						
婦產部 Department of Obstetrics & Gynecology									
			陳珮凌 0131		陳珮凌 0131		簡基城 0102 6/18,25休		陳珮凌 0131
	姜惠珊 1219 ▲	陳文斌 0132 6/17休		陳文斌 0132 6/18休		陳文斌 0132 6/12,19休		陳文斌 0132 6/13,20休	
吳瓊惠 0116	田明訓 0112		田明訓 0112	盧凡 0109 <small>醫師約診/ 子宮輸卵管攝影特診 14:00-17:00</small>	吳瓊惠 0116	吳瓊惠 0116		田明訓 0112	田明訓 0112

婦產部 Department of Obstetrics & Gynecology							
科別	地點	診間	週一 MON 1-8-15-22-29			週二 TUE 2-9-16-23-30	
			早 Morning	午 Afternoon	晚 Evening	早 Morning	午 Afternoon
子宮頸抹片門診 Express Pap Smear Clinic	A棟 B1		田明訓 0112	陳珮凌 0131	陳文斌 0132 6/15休	陳文斌 0132 6/16休	吳瓊惠 0116
高層次超音波特診 High-level Ultrasound	A棟 B1	88-2	吳依誠 D015			吳依誠 D015	吳依誠 D015
艾微英國際生殖醫學中心 Taiwan IVF Group							
24小時服務專線電話：03-6589090 聯絡地址：新竹縣竹北市文興路二段 360 號							
生殖醫學 Reproductive Medicine			楊文瑞 D003 10:00-13:00	劉勇良 D028 最後報到時間:16:00		楊文瑞 D003 10:00-13:00	盧凡 D001 14:00-18:00 6月停診
							劉勇良 D028 最後報到時間:20:00
其他科別 Other Departments							
感染科 (小兒 / 成人) Infectious Diseases	A棟 1F	3		林玉春 2303			林玉春 2303
感染科 (成人) Infectious Diseases	B棟 6F	65			張天豪 2305	張天豪 2305 B棟6F 68診	
旅遊醫學門診 Medical Tourism	A棟 1F	3	張天豪 2305 B棟6F 89診	林玉春 2303		張天豪 2305 B棟6F 68診	林玉春 2303
流感疫苗 / COVID疫苗特診 Flu Vaccine / Covid Vaccination	A棟 B1	37	姜惠珊 1219 A棟B1 35診	林玉春 2303 A棟1F 3診		黃慧倫 1218 張天豪 2305 B棟6F 68診	林玉春 2303 A棟1F 3診
家庭醫學科 Family Medicine	A棟 B1	37	黃慧倫 1218 姜惠珊 1219 A棟B1 35診	黃慧倫 1218	鄧仲華 1216	黃慧倫 1218	鄧仲華 1216 姜惠珊 1219
職業醫學科 Occupation Medicine	B棟 6F	63					李長興 1210 醫師約診 6/9
精神科 Psychiatry	C棟 5F	52	金韋志 2413 10:00-13:00 6/1.15.29 A棟B1 36診	楊錚宜 2410 6/8.22休 金韋志 2413 14:00-18:00 6/1.15.29 A棟B1 30診 務必17:00前至診間報到	楊錚宜 2410	張夢涵 2416 早療門診 (僅限學齡前兒童) A棟B1 36診	張夢涵 2416
心理治療自費門診 Psychological consultation	C棟 6F			溫紹華 4501			

婦產部 Department of Obstetrics & Gynecology									
週三 WED 3-10-17-24			週四 THU 4-11-18-25			週五 FRI 5-12-19-26			週六 SAT 6-13-20-27
早 Morning	午 Afternoon	晚 Evening	早 Morning	午 Afternoon	晚 Evening	早 Morning	午 Afternoon	晚 Evening	早 Morning
吳瓊惠 0116	田明訓 0112	陳珮凌 0131	田明訓 0112	陳珮凌 0131	吳瓊惠 0116	吳瓊惠 0116	陳文斌 0132 6/12.19休	陳珮凌 0131	陳珮凌 0131
			吳依誠 D015			吳依誠 D015	吳依誠 D015		
艾微英國際生殖醫學中心 Taiwan IVF Group									
24小時服務專線電話：03-6589090 聯絡地址：新竹縣竹北市文興路二段 360 號									
楊再興 D007		楊文瑞 D003 17:00-20:00 最後報到時間:19:30	盧凡 D001 6月停診	楊文瑞 D003	劉勇良 D028	楊文瑞 D003 10:00-13:00	劉勇良 D028	盧凡 D001 6月停診	盧凡 D001 6月停診
劉勇良 D028 最後報到時間:11:00								楊文瑞 D003	劉勇良 D028
其他科別 Other Departments									
				林玉春 2303				林玉春 2303 B棟6F 65診	
張天豪 2305			張天豪 2305						
張天豪 2305 B棟6F 65診			張天豪 2305 B棟6F 65診	林玉春 2303				林玉春 2303 B棟6F 65診	
鄧仲華 1216 A棟B1 37診	姜惠珊 1219 A棟B1 88-3診		謝宗鑫 0912 A棟B1 35診	林玉春 2303 A棟1F 3診		黃慧倫 1218	鄧仲華 1216		
張天豪 2305 B棟6F 65診			張天豪 2305 B棟6F 65診						鄧仲華 1216 6/13.27
鄧仲華 1216	黃慧倫 1218 姜惠珊 1219 A棟B1 88-3診	黃慧倫 1218	王士杰 1205	姜惠珊 1219	鄧仲華 1216	黃慧倫 1218	鄧仲華 1216		鄧仲華 1216 6/6.20
楊錚宜 2410									
張夢涵 2416 A棟B1 36診	張夢涵 2416		楊錚宜 2410			張夢涵 2416	林正修 2401 務必15:30前 至診間報到		
					月敏如 2655				洪嘉杞 4502

其他科別 Other Departments									
科別	地點	診間	週一 MON 1-8、15-22-29			週二 TUE 2-9、16-23-30			
			早 Morning	午 Afternoon	晚 Evening	早 Morning	午 Afternoon	晚 Evening	
復健科 Rehabilitation Medicine 1. 骨關節肌肉復健(各種腰痛、下背痛、肩頸部酸痛、落枕、坐骨神經痛、椎間盤突出、骨刺、足跟疼痛、運動傷害、肌韌帶損傷、腕隧道症候群、網球肘、高爾夫球肘、媽媽手、僵直性脊椎炎等)，手術後復健(骨折術後復健、人工關節術後復健、肌腱斷裂術後復健、截肢後復健、手術後關節痙攣肌肉無力等)，神經復健(腦中風、脊髓損傷、頸部損傷、周邊神經損傷、帕金森氏症、顏面神經麻痺、脊肌性肌萎縮症、小腦萎縮症、小兒麻痺後症候群等)，小兒復健(腦性麻痺、發展遲緩、先天性斜視、臂神經叢損傷、自閉症、智能障礙、學習障礙、過動症、感覺統合異常、染色體異常)，語言及吞嚥復健(音覺異常、構音異常、吞嚥困難、聽障、語言發展遲緩、口吃、失語症等)，姿勢矯正(人體工學、脊椎側彎等)，輔具應用(如特製輪椅、足部輔具、矯正鞋等) 2. 軟組織超音波、肌電圖檢查、神經傳導檢查 一般復健/腦中風/小兒發展遲緩復健/學齡前評估 自費針灸特診 / 感覺統合特診 / 早期療育特別門診	A棟 B1	38	袁家輝 1607		袁家輝 1607	袁家輝 1607	袁家輝 1607		
眼科 Ophthalmology 嬰幼兒眼睛篩檢(早產兒視網膜病變檢查、發展遲緩兒童眼睛感官知覺聯合評估、嬰幼兒視覺發展檢查)，學童視力保健(學齡前及學齡兒童斜視弱視治療、近視治療及視力預防保健)，視力檢查及眼鏡、隱形眼鏡之驗光配鏡，一般眼科疾病治療(結膜炎、角膜炎、眼瞼炎、虹彩炎、麥粒腫及霰粒腫、乾眼症等) 白內障超音波乳化手術，視網膜檢查，青光眼治療	B棟 6F	65							張仁祥 3003 務必 16:00 前 至診間報到
營養諮詢 Nutrition Counseling 提供減重、肥胖症、糖尿病、血脂異常、腎臟病等 疾病飲食之諮詢，將依據您的營養需求做飲食之調整	A棟 B1	21							
口腔外科 Oral & Maxillofacial Surgery 顫顎關節疼痛、沾黏、前置、顫顎關節鏡手術、顫顎關節手術、根尖膿腫手術、口腔顎面骨折、外傷及重建手術、補骨、開窗、鼻竇增高手術、智齒拔除 口腔篩檢門診 請門診時間撥分機1655.2130專線掛號	C棟 1F	19		林倩伶 3701 醫師約診	林倩伶 3701 網路掛號 (名額有限)	林倩伶 3701 醫師約診	林倩伶 3701 網路掛號 (名額有限) 顫顎關節		
一般牙科 Dental clinic 洗牙、牙齒補綴、根管治療、牙周病、固定假牙、活動假牙、全口活動假牙、人工植牙 身心障礙門診 6/11 請門診時間撥分機1655.2130專線掛號	C棟 1F	19		許芳菱 2548 醫師約診	許芳菱 2548 網路掛號	許芳菱 2548 醫師約診	許芳菱 2548 網路掛號		
皮膚科 dermatology 一般皮膚病:毛囊炎、尋麻疹、濕疹、異位性皮膚炎、接觸性皮炎、黴菌感染、指甲疾患等藥物過敏、皮膚腫毒、皮膚癌、白班、免疫性皮膚病(血管炎、狼瘡、皮肌炎、硬皮症、乾癬)、青春痘、酒糟、玫瑰斑、落髮、男性/女性禿髮、濕疹、化膿性汗腺炎、藥物過敏、一般細菌感染、灰指甲、香港腳、頭癬、病毒疣、帶狀疱疹、急性傷口處理、皮膚腫毒切除、各式醫學美容、雷射治療	B棟 6F	89							
預立醫療照護諮商 Advance Care Planning, ACP 預先與諮商團隊討論針對末期病人、不可逆轉昏迷、永久植物人、極重度失智及政府公告其他重症等五大臨床情形發生時，自己期待且實際可執行的醫療選項，並註記健保卡後生效 本門診為自費門診(採預約看診) 諮詢專線：03-5527000轉分機1477	A棟 B1				范誠宗 0801 6/9 A棟B1 5診 郭欣平 0913 6/16 A棟B1 5診	黃慧倫 1218 6/2.23 A棟B1 29診			張天豪 2305 6/5 A棟B1 38診

其他科別 Other Departments									
週三 WED 3-10-17-24			週四 THU 4-11-18-25			週五 FRI 5-12-19-26			週六 SAT 6-13-20-27
早 Morning	午 Afternoon	晚 Evening	早 Morning	午 Afternoon	晚 Evening	早 Morning	午 Afternoon	晚 Evening	早 Morning
	袁家輝 1607		袁家輝 1607 顏面麻痺特診		袁家輝 1607 6/11.25	袁家輝 1607 6/12.26			
					張仁祥 3003 務必 16:00 前 至診間報到				
	謝桂菁 2009								
			林倩伶 3701 醫師約診	林倩伶 3701 醫師約診					
彭亘 2547 醫師約診 6/3休	彭亘 2547 醫師約診 6/3休		彭亘 2547 醫師約診 6/11.25 許芳菱 2548 網路掛號 6/11.25 利采穎 2549 網路掛號 6/4.18	李明燁 2546 醫師約診 6/11.25		彭亘 2547 醫師約診	彭亘 2547 醫師約診		
許芳菱 2548 醫師約診	許芳菱 2548			利采穎 2549 網路掛號 6/4.18		許芳菱 2548 網路掛號	許芳菱 2548 醫師約診		
王宣甯 1916			王宣甯 1916		王宣甯 1916 6/4.18.25休				

冠狀動脈電腦斷層掃描 (CCTA)： 守護心臟健康的精準導航指標

文 張聖典 醫師

一、前言：隱形殺手的現代剋星

心血管疾病長年位居台灣十大死因第二位，其中「冠狀動脈硬化」更是引發猝死與心肌梗塞的主因。過去，醫師多依賴運動壓力測試或核子醫學檢查來推測血流灌注情況，但這類檢查往往在血管狹窄超過70%時才具備敏感度。隨著科技進步，冠狀動脈電腦斷層掃描 (CCTA) 已成為心臟醫學的「數位透視眼」，讓醫師能在臨床症狀出現前，提早看見血管壁內的危機。

二、2024-2025 國際指引最新趨勢：從「選配」變成「標配」

根據2024年歐洲心臟學會 (ESC) 公布的最新慢性冠心症 (CCS) 指引，以及美國心臟學會/心臟病學院 (AHA/ACC) 的 2025 年臨床共識，CCTA 的角色已發生結構性轉變：

1. 一線診斷地位 (Class I Recommendation)：

對於出現非典型胸痛、穩定型心絞痛，且臨床評估為低至中度風險的患者，CCTA被列為首選的無創檢查工具。其優點在於極高的「陰性預測值」，若檢查結果顯示血管平滑無礙，基本上可排除未來幾年內發生心血管事件的可能。

2. 斑塊特徵分析 (Plaque Morphology)：

最新的醫學研究強調，心肌梗塞往往不是發生在「最狹窄」的血管，而是發生在「最不穩定」的斑塊。CCTA能區分鈣化斑塊 (硬斑塊) 與非鈣化斑塊 (軟斑塊)，後者極易因發炎而破裂引發血栓。2025 年的診療趨勢更側重於分析「易碎斑塊」的組成，這在傳統心導管檢查中反而難以觀察。

3. 預防優於治療 (CT-First Strategy)：

國際指引越來越傾向「先CT後導管」的策略。透過CCTA篩選出真正需要侵入性治療的患者，避免不必要的心導管風險，也大幅優化了醫療資源分配。

三、台灣醫療技術：高切數掃描儀的精準優勢

台灣各大醫學中心目前已普及640切甚至800切的超高速多切面電腦斷層儀。與傳統技術相比，具備以下優勢：

- 極速掃描：可在一次心跳內 (約 0.25 秒) 完成全心臟取像，克服了心律不整或老人家憋氣困難的問題。
- 極低輻射量：新型「疊代重建技術」能將輻射劑量降低 70-80%，僅相當於幾張胸部 X 光，大幅提升健檢安全性。
- 高解析度：能偵測到直徑僅1mm的微小血管分支，精準評估支架術後是否再次狹窄。

四、檢查前的關鍵準備：細節決定品質

為了獲得最清晰的影像，受檢者需遵循以下步驟：

1. 飲食禁忌：檢查前須禁食4-6小時 (水分可少量攝取)。

檢查前24小時內嚴禁咖啡因 (咖啡、茶、巧克力、能量飲料)，因為咖啡因會加速心跳，導致影像模糊。

2. 心律控制：優質的 CCTA 影像需穩定的心率 (建議控制在每分鐘 60次左右)。若受檢者較緊張，醫師會視情況給予口服或靜脈注射型乙型交感神經阻斷劑 (Beta-blocker)。

3. 腎功能檢查：由於需要注射含碘顯影劑，受檢者必須提供三個月內的肌酸酐 (Creatinine) 數值。

4. 特殊病史：若有氣喘史 (可能對顯影劑過敏)、嚴重腎功能不全或甲狀腺亢進者，須經醫師評估是否適合檢查。

五、檢查後照護與後續追蹤

• 代謝顯影劑：檢查後請在觀察室休息30分鐘，確認無過敏反應後再離開。當天建議飲用 1500-2000c.c. 的溫水，以利顯影劑隨尿液排出。

• 數據判讀：CCTA報告通常包含「鈣化評分 (Calcium Score)」與「狹窄比例」。

- 0分：極低風險。
- 1-100分：輕度硬化。
- >400分：高度風險，需積極藥物干預。

• 藥物與生活調整：若檢查發現斑塊，即便尚未造成嚴重狹窄，根據最新指引，應更嚴格控制 LDL (壞膽固醇) 至 <55 mg/dL，並戒菸、控制血壓。

六、結語：讓心臟健康透明化

冠狀動脈電腦斷層掃描不只是一項檢查，它是針對心血管疾病的「精準導航」。無論是作為高風險族群的年度篩檢，還是胸悶症狀的釐清工具，CCTA 都能提供最直觀、最具實證基礎的數據。建議 40 歲以上且有家族史、三高或長期壓力大者，與心臟專科醫師討論，為自己的心臟健康做一次全方位的深度掃描。



張聖典 醫師

內科部 部主任
心臟內科 主任

學經歷

現任東元醫療社團法人
東元綜合醫院 內科部 主任
現任東元醫療社團法人
東元綜合醫院心導管中心 主任
現任東元醫療社團法人
東元綜合醫院心臟內科 主任
國立台灣大學醫學院醫學系畢
國立台灣大學臨床醫學研究所碩士畢
台大醫院心臟內科兼任主治醫師
中華民國內科專科醫師
中華民國心臟內科專科醫師
美國南加州大學心臟加護病房研究醫師
教育部部定講師 / 台北醫學大學兼任講師



看診時間

時間	週一	週二	週三	週四	週五	週六
早診	●		●	●		●
午診				●		●
晚診		●		6/4		6/6



脂蛋白(a)與冠心病：隱藏的心臟殺手

文 林育伸 醫師

你是否會做過健康檢查，血脂報告上寫著「總膽固醇」、「三酸甘油酯」、「高密度膽固醇(HDL)」和「低密度膽固醇(LDL)」？

多數人都知道 LDL 被稱為「壞膽固醇」，會增加心血管疾病風險，但其實還有一種常被忽略、卻同樣重要的脂質指標——脂蛋白(a)，又稱 Lipoprotein(a) 或 Lp(a)。這個數值若偏高，會悄悄增加罹患冠心病、腦中風等動脈粥樣硬化相關疾病的風險。

一、什麼是脂蛋白(a)？

脂蛋白(a) 是血液中一種特殊的脂質運輸顆粒。

它的結構類似於「低密度脂蛋白(LDL)」，但多了一個名為 apolipoprotein(a) 的蛋白質附著在外層。這個附加的蛋白讓 Lp(a) 具有更強的「致動脈硬化」與「促凝血」特性。

換句話說，脂蛋白(a) 兼具兩種危險特質：

- 1 促進膽固醇堆積在血管壁上 → 形成動脈粥樣硬化斑塊。
- 2 增加血栓形成的機率 → 可能導致血管阻塞。

這兩種作用，正是冠心病的主要成因。



林育伸 醫師

心臟加護中心主任

學經歷

國立台灣大學醫學院醫學系畢業
 前台大醫院心臟內科主治醫師
 前台大醫院心臟內科兼任講師
 中華民國心臟內科專科醫師



看診時間

時間	週一	週二	週三	週四	週五	週六
早診		●			●	●
午診	●					
晚診			●		●	

二、脂蛋白(a) 為什麼會升高？

與一般膽固醇不同，Lp(a) 的高低幾乎完全由遺傳決定。

研究顯示，約有 20% 的人天生 Lp(a) 濃度偏高，且終生不太會因飲食或生活習慣改變而顯著下降。

造成 Lp(a) 偏高的主要原因包括：

- 家族遺傳：如果父母其中一方 Lp(a) 高，子女也很可能有相同情況。
- 某些疾病影響：如腎臟疾病、甲狀腺低下等，可能使 Lp(a) 升高。
- 種族差異：部分族群(例如非洲裔)平均值較高。

值得注意的是，Lp(a)的濃度不會隨年齡變化太大，也不太受飲食、運動或減重影響。這讓它成爲一個相對「固定」的風險因子。

三、脂蛋白(a)與冠心病的關係

冠心病(Coronary Artery Disease, CAD)是指供應心臟的冠狀動脈因動脈粥樣硬化而狹窄或堵塞，導致心肌缺氧、胸痛甚至心肌梗塞的疾病。

大量研究證實，Lp(a) 濃度越高，發生冠心病的風險越大。其危險程度可與高 LDL、吸菸或高血壓相當。

Lp(a) 會：

- 加速血管內膜發炎與斑塊形成；
- 干擾血栓溶解作用，使血栓不易分解；
- 與其他危險因子疊加(例如糖尿病、高血壓、高 LDL)，使心血管風險呈倍數增加。

尤其對那些年紀輕、沒有明顯三高問題卻發生心肌梗塞的患者，Lp(a)偏高往往是背後的「隱形元兇」。

四、該如何檢測脂蛋白(a)？

Lp(a) 的檢測只需抽血即可，並不需要空腹。

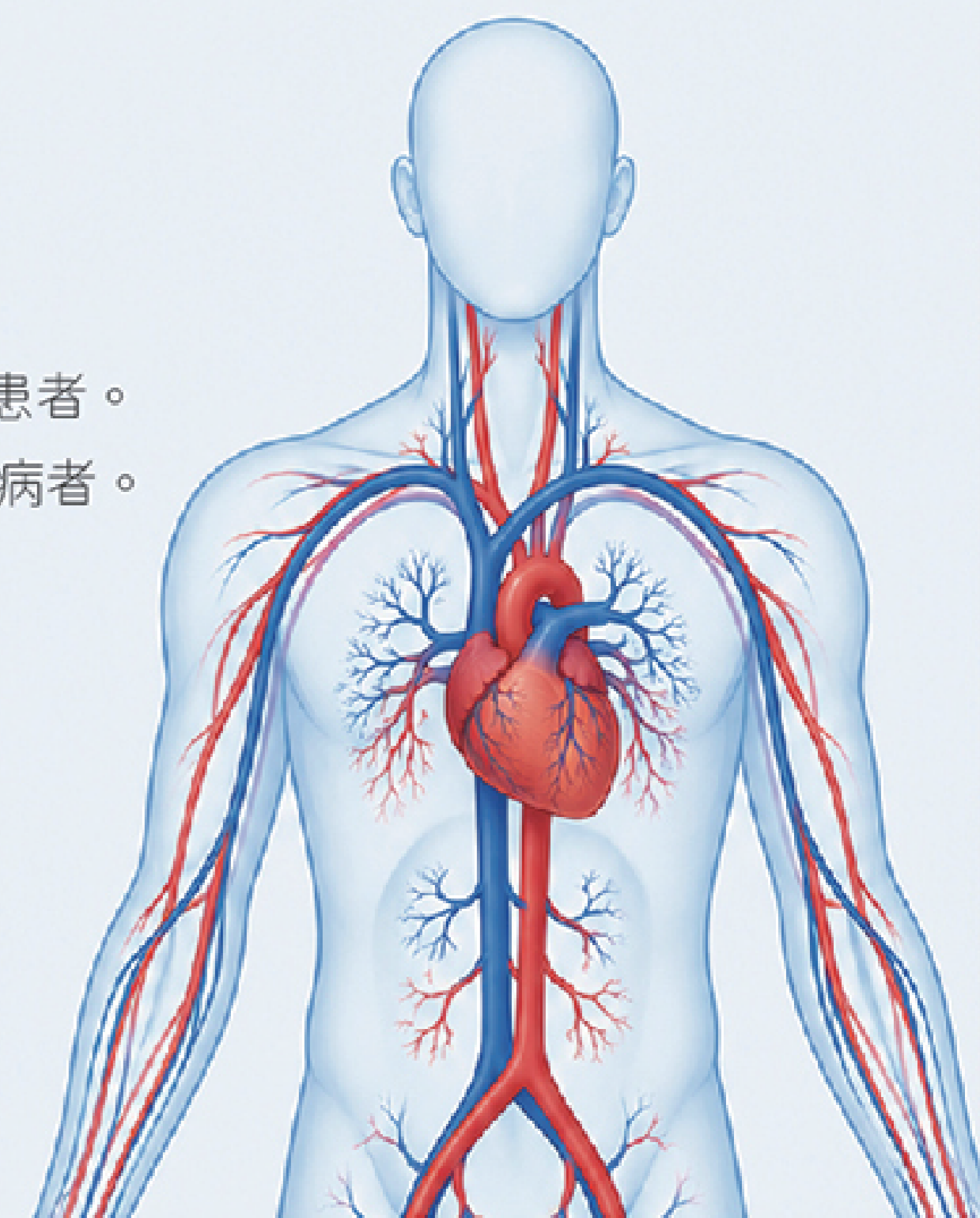
醫師通常會建議下列族群考慮檢測：

- 1 有早發性冠心病或中風家族史的人。
- 2 年輕就發生心血管疾病、卻找不到明顯危險因子的患者。
- 3 高膽固醇血症患者，經治療 LDL 已正常但仍反覆發病者。

檢測結果通常以 mg/dL 或 nmol/L 表示。一般來說：

- 小於 30 mg/dL(約 75 nmol/L) 屬於低風險；
- 超過 50 mg/dL(約 125 nmol/L) 則屬於高風險。

不同實驗室標準略有差異，建議由醫師解讀報告。



五、脂蛋白(a) 高該怎麼辦？

目前市面上能有效降低 Lp(a) 的藥物不多，但管理方式主要有以下幾點：

1 控制其他心血管危險因子

因為 Lp(a) 難以改變，降低整體風險是關鍵。

- 將 LDL 控制在建議範圍以下 (通常 <70 mg/dL)。
- 積極治療高血壓、糖尿病。
- 戒菸、減少酒精攝取。
- 保持理想體重與規律運動。

2 藥物治療選項

- 降脂藥物 (Statins)：雖然對 Lp(a) 幾乎沒影響，但能降低 LDL、減少總體風險。
- PCSK9 抑制劑：這類新型針劑藥物可同時降低 LDL 和 Lp(a)，對部分患者特別有幫助。
- 新興治療 (如 siRNA 或 antisense 技術)：正在臨床試驗中，未來有望專門針對 Lp(a) 降低。

3 規律追蹤

若檢測顯示 Lp(a) 高，建議每年與醫師檢討血脂、血壓與心臟健康狀況，及早預防冠心症進展。

六、日常生活建議

雖然 Lp(a) 難以靠生活方式改善，但良好的生活習慣仍是心臟健康的基礎：

- 均衡飲食：多攝取蔬果、全穀、魚類與堅果，少吃加工、高脂、高糖食物。
- 規律運動：每週至少 150 分鐘中等強度活動 (如快走、游泳、騎車)。
- 維持理想體重與腰圍。
- 定期健康檢查，尤其有家族史者更應早期篩檢。

七、總結

脂蛋白(a) 是一個不易察覺卻重要的心血管危險因子。

它主要由遺傳決定，過高會增加冠心症與中風的風險。

雖然目前缺乏特效藥物能直接降低 Lp(a)，但透過檢測、了解自身風險，並搭配良好的生活習慣與醫師指導下的藥物治療，我們仍能有效預防心血管疾病發生。

記住：了解自己的血脂不只看 LDL，別讓脂蛋白(a) 成爲你忽略的心臟殺手！



利用經導管主動脈瓣植入術 Transcatheter aortic valve implantation (TAVI) 治療嚴重主動脈瓣狹窄 Severe Aortic valve stenosis

文 侯守賢 醫師

嚴重主動脈瓣狹窄(aortic valve stenosis)，一般是指主動脈瓣張開面積小於1.0cm²，經主動脈瓣之壓力差大於40 mmHg。主動脈瓣狹窄發生的比率隨年齡增長而漸多，根據統計大於75歲的人，多達 12.4 %有主動脈瓣狹窄而嚴重主動脈瓣狹窄者爲3.4%。

主動脈瓣狹窄的病因絕大多數爲退化性degeneration，僅有約5-10%爲風濕性。風濕性主動脈瓣狹窄常發生在女性，且有多個心臟瓣膜會受侵犯。

主動脈瓣置換術(AVR, aortic valve replacement)是減低這些AS病人死亡率的唯一有效的治療方法。利用開心手術置換主動脈瓣(surgical AVR, SAVR)，長久以來，一直是治療AS的金律。但是有許多AS病人他們高齡，體弱多病經醫師評估爲無法承受開心手術的風險 high surgical risk，而被拒之於開心手術的門外inoperable，只得接受非手術的藥物治療。這些病人的平均餘命多不到3年。



侯守賢 醫師

心臟外科 主治醫師

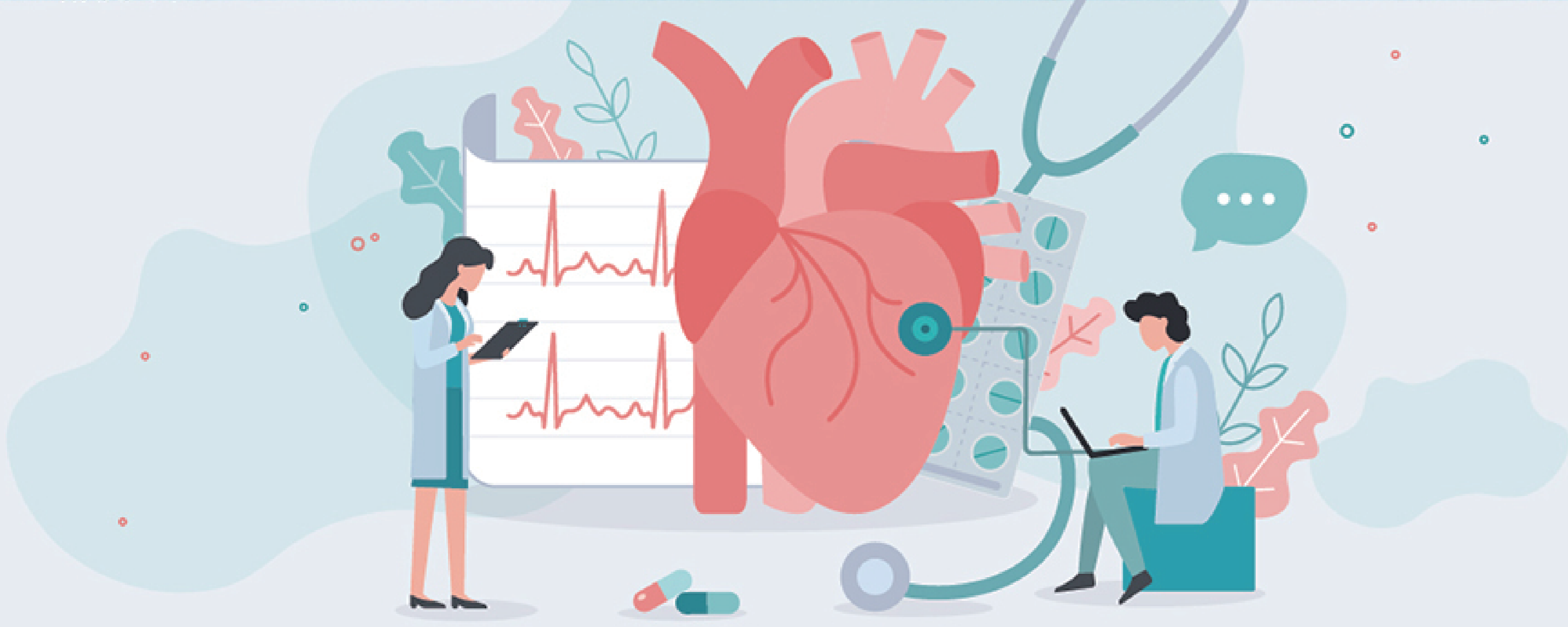
學經歷

台大醫學院醫學系畢業
台大醫院心臟血管外科主治醫師
中沙醫療團駐吉達醫院副團長兼心臟外科醫師
美國Mayo clinic 心臟外科研究員
美國阿拉巴馬州立大學UAB醫院心臟外科研究員
日本東京女子醫大醫院小兒心臟外科研究員
台北馬偕醫院心臟血管外科主任
羅東博愛醫院心臟外科主任/醫療副院長
台北康寧醫院心臟外科主任/醫務部主任
新竹台大醫院外科主任/心臟外科主任/主治醫師

看診時間

時間	週一	週二	週三	週四	週五	週六
早診	●					
	6/1					





經導管主動脈瓣植入術(TAVI)，最早於2002年由亞聯克禮畢爾醫師 (Dr. Alain Cribier)，在法國為一位嚴重主動脈瓣狹窄(severe AS)，被評估為極高手術危險 (high surgical risk) 的高齡 (old age)病人，成功完成。從此以後這TAVI術式為眾多的高齡，極高手術危險的嚴重主動脈瓣狹窄病人，開啟了一扇光明之窗。

在美國，於2004年開始第一例TAVI在台灣台北榮民總醫院，於2010-5及台大於2010-9，分別執行了第一例的利用氣球擴張的Sapien valve (Edwards Life Sciences)，及自可行擴張的CoreValve，(Medtronic)。現在台灣有多達19家醫學中心都可執行這項術式TAVI。

從2008 to 2014，在美國TAVI 的數量已經成長20倍。自2013以後，全世界每年的TAVI 數量已經超越單純的 SAVR。在2019 美國心臟協會年會，里爾東醫師 (Dr. Reardon)舉PARTNER 3 及 Evolut 等大型試驗結果為例來說明TAVI 對低開刀風險的主動脈瓣狹窄的成績優於或不亞於SAVR。它有許多優點，諸如低死亡率、中風、主要出血、心房顫動及較短的住院時間與恢復時間。隨後在2020美國心臟協會/美國心臟學院共同承諾將考慮新的TAVI運用指引拓展到可施行於所有風險的主動脈瓣狹窄病人。在美國從2011 FDA批准使用TAVI以來，截至2021已經執行超過300,000 例。

在台灣，從2021-2健保署也核准符合三條件下給付TAVI，即(1)符合施行TAVI的適應症、(2)術前申請並經核准、(3)登錄術後30天及12個月的追蹤資料。

由於生物科技的進步，手術醫師的經驗積累TAVI的結果越來越好，使得TAVI的適應症已經逐漸開放到中低開刀風險，年紀較輕的主動脈瓣狹窄病人。傳統的開心手術置換主動脈瓣(SAVR)在現在的角色，似乎保留給低開刀風險、年紀輕、有多個心臟瓣膜需處理、有冠狀動脈要搭橋或有感染(心內膜炎)等等的主動脈瓣狹窄病人。

現今，TAVI適應症為中重度主動脈瓣狹窄，不管是退化性、風濕性或先天性兩葉瓣，特別是高齡病人 (>75歲)，有高開刀風險或經評估為不適合開刀或經開刀植入的生物性瓣膜損壞或有高開刀風險的主動脈瓣閉鎖不全(AR.)。現在我們可以說TAVI已是對主動脈瓣狹窄最普遍的治療方式了。

經導管主動脈瓣植入術Transcatheter aortic valve implantation (TAVI)起初是經由左心室尖(transapical, TA)進入的正向性(antegrade)經導管主動脈瓣植入術Transcatheter aortic valve implantation (TAVI)起初是經由左心室尖(transapical, TA)進入的正向性(antegrade)經導管主動脈瓣植入術Transcatheter aortic valve implantation (TAVI)起初是經由左心室尖(transapical, TA)進入的正向性(antegrade)經導管主動脈瓣植入術Transcatheter aortic valve implantation (TAVI)起初是經由左心室尖(transapical, TA)進入的正向性(antegrade)，術後病人的臨床症狀及血行參數皆有不錯的改善。但因為仍然較為侵襲性，逐漸就被經由股動脈(transfemoral, TF)之逆行性(retrograde)進行的方式取代了(佔95%)。嚴重主動脈瓣狹窄病人裡約35%合併有嚴重的廣泛性動脈粥狀硬化(diffuse atherosclerosis)及大面積的鈣化，髂股動脈彎曲多種共病，此情況下，經由股動脈(TF)逆行性的TAVI若經評估為較不可行，則經由左心室尖(TA) 進行TAVI就是一個可行的變通選項。

我們來看看TAVI的一些數據：

手術成功率極高，可達96.7%；手術死亡率，約1.1% - 4.2%。

醫院死亡率，約6.9-9.8%；30天死亡率；約7.2% to 2.5%；6個月死亡率約15.8%。

一年死亡率，約17.8%-24.6%；相對於藥物治療者，其一年死亡率約50.7%。

這幾年來，TAVI數量不斷的成长且成績持續的進步，得助於以下各方面的進步：

- 1 病人的選擇及術前完整的評估：不只考慮年齡還要估計餘命，最後還要與病人共同決定 (shared decision making)。
- 2 導管手術技術的精進：包括有效的運用超音波來定位股動脈，尋找最恰當的瓣膜置入點，以減少術後瓣膜周圍逆流(paravalvular leak, PVL)。
- 3 導管材料及瓣膜的改良
- 4 血管內除石術(intravascular lithotripsy)的應用：使髂股動脈鈣化(iliofemoral calcification)不再是經由股動脈(transfemoral, TF) 之逆行性操作方式的禁忌。
- 5 腦部栓塞預防裝置 (cerebral protection device) 的使用：減少術後腦中風。

有關TAVI瓣膜使用超過5年的耐用性的數據現仍不足：

對於前次外科主動脈瓣膜置換術後的再次瓣膜置換(post-SAVR)，若採用TAVI即瓣膜中再置入瓣膜(valve-in-valve)，所謂的VIV-TAVI有報告一年的存活率可達83.2%。其中，若因瓣膜狹窄再置入其死亡率較因瓣膜閉鎖不全再置入者為高，10.5% vs 4.3%。單就比較術後30天死亡率，主要出血及住院時間則VIV-TAVI都比再次開心手術置換主動脈瓣膜(re-SAVR) 好。

但VIV-TAVI 也有它的隱藏的危機：

可能導致冠狀動脈開口阻塞瓣膜不易調到最佳位置，瓣膜尺寸與需求不配及瓣膜增厚或血栓形成。

對於前次TAVI後的再次瓣膜置換(post-TAVI)，若採用TAVI即TAVI in TAVI：valve-in-valve for post-TAVI，在 2015有第一篇收集2002-2013期間的43個病例報告，其手術成功率90-100%。

TAVI 生物性瓣膜的耐用性如何?

PARTNER 1 試驗顯示經過5年後，其跨瓣膜的壓力差及瓣膜開口大小無改變，義大利的文獻報告也，說明經過5年這個瓣膜仍有很好的表現。明顯的瓣膜損壞(bioprosthetic valve failure, BVF)僅有1.4 %，無症狀的瓣膜退化併輕度狹窄有2.8%。另有報告追蹤5-8年顯示，中度瓣膜損壞3.6%-10.8%，重度瓣膜損壞0-2.5%，瓣膜周圍逆流(PVL) 0.6-7.5%，新一代的生物科技產品已使得TAVI瓣膜周圍逆流幾乎降到0。

減少TAVI瓣膜損壞的因素有：

術前仔細的計畫、精準的量測主動脈環、選擇適當的生物性瓣膜、正確的安裝置入技巧、適時的心臟節律電氣刺激以及導管手術室內人員充分良好的溝通。TAVI之瓣膜植入，因為沒有針線的固定且會與原有的瓣膜產生交互作用，用所以術後栓塞embolization及位移migration的危險仍然存在。

TAVI若與SAVR比較生物性瓣膜的未來，TAVI之生物性瓣膜5年內之免於結構損壞機率可達95%以上，10年內之免於瓣膜損壞機率可達60-90%以上。

沒有任何手術是沒有危險的，施行TAVI雖然有極高的成功率但仍有可能的併發症。這些併發症可歸類如下：

① 手術週遭的併發症

- a. 裝置位置破裂
- b. 冠狀動脈口阻塞
- c. 瓣膜栓塞
- d. 急性心肌梗塞
- e. 心包填塞

② 手術後的併發症

- a. 導管插入處的血管併發症，約6-8%
- b. 出血最常見的併發症，約6.3% - 1.8%
- c. 血腫，約3.6%
- d. 假性動脈瘤，約0.65%。若直徑 >3cm，則有高度破裂危險
- e. 髂股動脈剝離，約<7%，主動脈剝離約0.6-1.9%

③ 生物瓣膜相關的併發症

- a. 瓣膜周圍逆流(paravalvular leak, PVL)，各種程度的PVL總共可達50-85%，嚴重者約3.5-12.2%具生命威脅
- b. 瓣膜血栓
- c. 心肌內膜炎約2%，大多6個月後發生，住院中死亡率36%，其2年死亡率約66%，其中有47%可發現贅物
- d. 延遲性冠狀動脈阻塞約0.2%，多見於valve-in-valve的病例，其中1/3發生心臟停跳約24%有



④ 心律不整 (cardiac arrhythmia)

- a. 心房顫動(Af)比率約14%，可能原因之一為瓣膜過大，Af會增加中風及死亡率。建議服抗凝血劑
- b. 高位房室傳導阻滯，主因擴張瓣膜或瓣膜過大所造成。約60-96% 發生在24小時內，常需置入心臟節律器
- c. 置入心臟節律器(pacemaker)，使用可自行擴張瓣膜(CoreValve) 之TAVI者比用氣球擴張瓣膜(Sapien)者之TAVI者為多，約 25% vs 5%。而SAVR者，僅<0.5%需置入心臟節律器

⑤ 器官衰竭

- a. 腦中風，已由先前的 2.15% 降到 1.6%。
30天的腦中風發生率，TAVI 約0.5%SAVR約1.7-2.4%
危險因素包括：周邊動脈疾病，有過短暫性腦部缺氧(TIA)，心絞痛、纖瘦身材(BMI<23)，跌倒病史
使用可用氣球擴張瓣膜(Sapien)之TAVI者有較高的中風比率，4.7%
而使用可自行擴張瓣膜(CoreValve) 之TAVI者中風比率較少，0.5%
- b. 急性腎衰竭第二常見的併發症
發生率不大於22%，到達第2、3期者有7.5-8.4%
須洗腎者不多但確是增加第一年死亡率的危險因子

TAVI是現今治療罹患嚴重主動脈瓣狹窄之高齡，有高開刀風險具有多重共病者的優良治療選擇。



婦產部 超音波中心主任

吳依誠 醫師



學經歷

- 國防醫科大學醫學系畢業
- 和信治癌中心醫院婦科兼任主治醫師
- 台北市立聯合醫院仁愛院區婦產科主治醫師
- 台北市立聯合醫院婦幼院區婦產科主治醫師
- 台北榮總及新竹分院婦產科主治醫師
- 台北榮總婦產部住院醫師&總醫師

專長

- 胎兒超音波檢查
(第一孕期及高層次超音波)
- 婦科腫瘤超音波
- 婦癌諮詢及術後追蹤
- 產前檢查與諮詢
- 更年期障礙諮詢與治療

高層次超音波-看診時間

時間	週一	週二	週三	週四	週五	週六
早診	●	●		●	●	
午診		●			●	

一般門診-看診時間

時間	週一	週二	週三	週四	週五	週六
午診	●					

新進醫師介紹

熱烈歡迎

簡銘陞 醫師 — 放射科

學經歷

童綜合醫院放射診斷科主治醫師
童綜合醫院放射診斷科住院醫師
長庚大學醫學系畢

專長

一般放射診斷、放射線介入性治療



熱烈歡迎

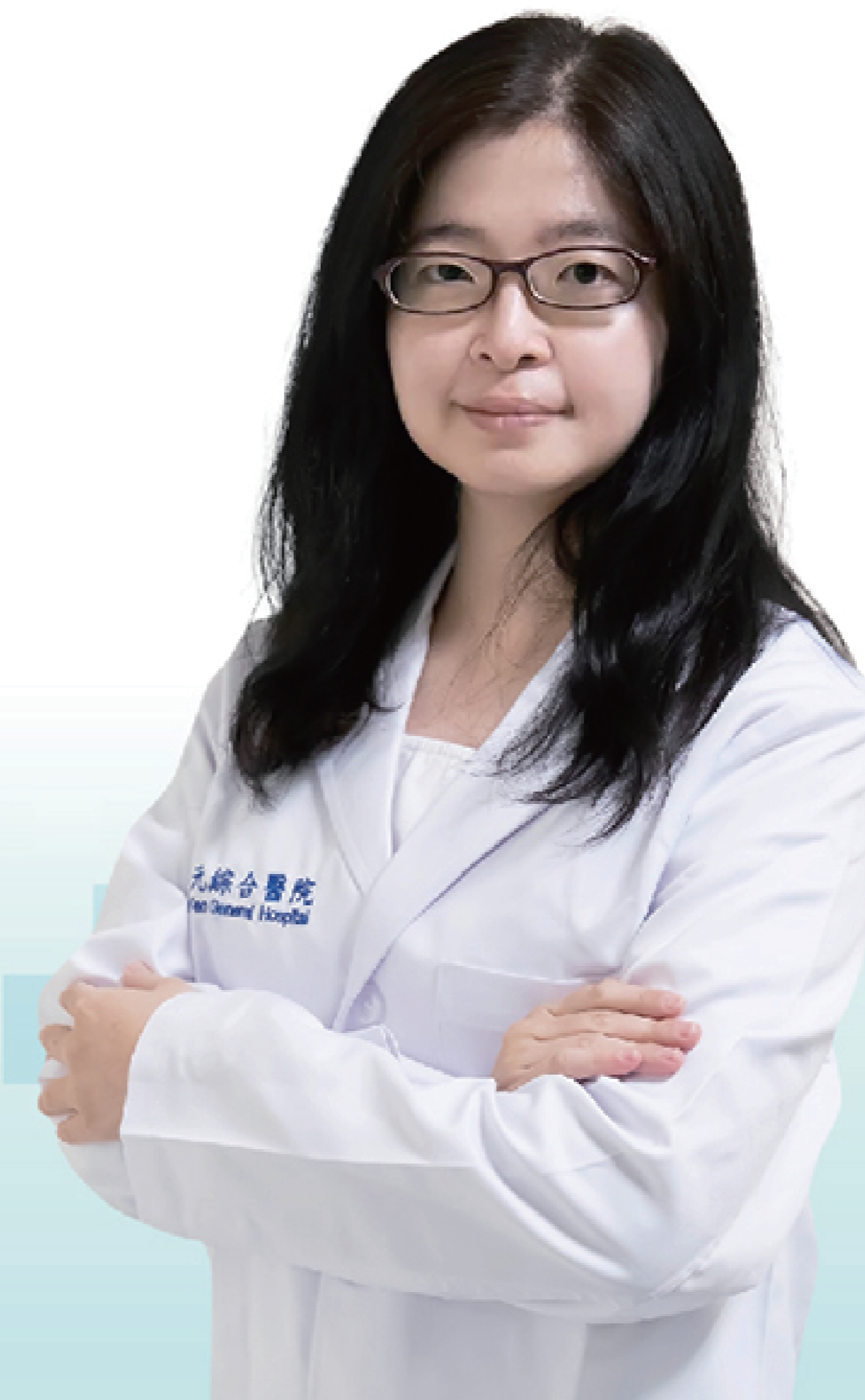
王瑄 醫師 — 病理科

學經歷

台北醫學大學醫學系畢業
臺大醫院病理部住院醫師
臺灣大學醫學院附設醫院新竹臺大分院病理部主治醫師
台灣病理學會專科醫師

專長

解剖病理學



新進醫師介紹



梁美娟 醫師 — 腸胃肝膽內科

學經歷
 慈濟大學醫學系
 大林慈濟醫院內科部住院醫師
 大林慈濟醫院內科部總醫師
 台中榮民總醫院肝膽腸胃科總醫師
 台灣內科醫學會內科專科醫師
 台灣消化系醫學會消化專科醫師

專長
 消化道疾病、胃部及十二指腸潰瘍、胃食道逆流、
 幽門桿菌治療、急性及慢性肝炎、高血壓、高血脂、糖
 尿病及一般內科疾病。

特殊檢查及治療項目：胃鏡大腸鏡相關診斷及治療、
 腹部超音波檢查。



杜奕廷 醫師 — 神經外科

學經歷
 臺北醫學大學附設醫院神經外科主治醫師
 臺北醫學大學附設醫院住院醫師
 臺北醫學大學附設醫院總醫師
 高雄醫學大學醫學系

專長
 頭部外傷、腦外傷、腦傷後水腫症、腦震盪症候群
 腦出血及腦血管疾病
 脊椎外傷及壓迫性骨折
 脊椎退化性疾病(椎間盤突出、後縱韌帶骨化、脊椎滑脫)



詹力揚 醫師 — 大腸直腸肛門外科

學經歷
 臺北醫學大學醫學系
 林口長庚紀念醫院 外科住院醫師
 林口長庚紀念醫院 外科總醫師
 林口長庚紀念醫院 一般級主治醫師
 外科專科醫師
 中華民國大腸直腸專科醫師

專長
 大腸直腸癌治療：達文西機械手臂手術 (Robotic Surgery)、
 3D微創內視鏡手術、自然孔大腸直腸切除手術(NOSE)
 · 肛門良性疾患手術：精準痔瘡肛門手術、肛裂、瘻管
 · 大腸直腸良性疾患：便秘處理與手術、大腸直腸急症手術、
 大腸憩室炎手術、大腸鏡檢查



林致平 醫師 — 心臟內科

學經歷
 台北醫學院醫學士
 新光吳火獅紀念醫院主治醫師
 敏盛綜合醫院主治醫師
 怡仁綜合醫院主治醫師
 林口長庚紀念醫院臨床研究員
 桃園聖保祿醫院主治醫師

專長
 · 心血管及週邊血管疾病非侵入性與侵入性檢查及
 治療(超音波, 心導管, 血管整形及支架置放)
 · 心律不整之心電生理檢查、不整脈燒灼、
 永久性心臟節律器/體內去顫器植入

專科
 內科專科醫師
 中華民國心臟學會心臟專科醫師/介入性心臟血管專科醫師
 中華民國重症專科醫師
 中華民國心律醫學會介入性電
 生理專科醫師

東元X長庚 熱烈歡迎 長庚醫院教授級主治醫師群 加入東元醫療團

大腸直腸肛門外科



蔡文司 醫師

現職
 新北市立土城醫院大腸直腸肛門外科副教授級主治醫師
 (委託長庚醫療財團法人興建經營)

學經歷
 日本國立東京大學醫學博士
 長庚大學兼任助理教授
 林口長庚醫院外科專科醫師

本月看診時間 6/4.5.6.11.12.18.20.25.26

時間	週一	週二	週三	週四	週五	週六
早診				●		●
晚診					●	



詹力揚 醫師

現職
 林口長庚紀念醫院 一般級主治醫師

學經歷
 臺北醫學大學醫學系
 林口長庚紀念醫院 外科住院醫師
 林口長庚紀念醫院 外科總醫師
 外科專科醫師
 中華民國大腸直腸專科醫師

本月看診時間 6/1.3.4.8.10.11.13.15.17.18.22.24.25.27.29

時間	週一	週二	週三	週四	週五	週六
早診			●			●
午診				●		
晚診	●					



鍾伯康 醫師

現職
 林口長庚紀念醫院大腸直腸肛門外科主治醫師

學經歷
 台北醫學大學醫學系
 中華民國大腸直腸外科專科醫師
 台灣外科醫學會專科醫師

本月看診時間 6/2.9.16.23.30

時間	週一	週二	週三	週四	週五
晚診		●			

小兒外科



明永青 醫師

現職
 林口長庚紀念醫院小兒外科主任

學經歷
 長庚大學醫學系臨床研究所
 中山醫學院醫學系
 長庚醫院外科住院醫師
 長庚兒童醫院小兒外科總醫師
 長庚兒童醫院小兒外科主治醫師
 匹茲堡大學兒童醫學中心小兒腸道移植與腸道復建研究員

本月看診時間 6/4.18

時間	週一	週二	週三	週四	週五
早診				●	

小兒科



邱巧凡 醫師

現職
 林口長庚紀念醫院兒童內分泌科主治醫師

學經歷
 長庚大學中醫學系雙主修醫學系
 中華民國兒童內分泌專科醫師
 中華民國中醫兒科醫學會專科醫師
 長庚醫院林口總院「服務優良人員」

本月看診時間 6/12.26

時間	週一	週二	週三	週四	週五
早診					●
午診					●



楊長佑 醫師

現職
 林口長庚 新生兒科 助理教授級 主治醫師
 林口長庚 新生兒加護病房 主任

學經歷
 美國洛杉磯兒童醫院 新生兒臨床研究醫師
 美國南加州大學Keck醫學院 兒科 訪問學者
 林口長庚醫院學術組講師級主治醫師
 林口長庚醫院 兒童加護科 主治醫師
 林口長庚醫院 兒童內科部 總醫師
 林口長庚醫院 兒童內科部 住院醫師

本月看診時間 6/2

時間	週一	週二	週三	週四	週五
晚診		●			

精神科



黃玉書 醫師
嗜睡症及猝睡症
治療權威

現職
林口長庚紀念醫院副教授級主治醫師
林口長庚紀念醫院精神科系及睡眠中心主治醫師
學經歷
長庚大學醫學系
里斯本大學醫學博士
美國史丹佛大學睡眠中心研究員

本月看診時間 6/8.22

時間	週一	週二	週三	週四	週五
早診	●				
午診	●				



金韋志 醫師

現職
林口長庚紀念醫院兒童心智科主治醫師
學經歷
林口長庚醫院精神科系精神科總醫師
美國史丹佛睡眠醫學中心臨床觀察員
林口長庚醫院兒童精神科系
林口長庚紀念醫院睡眠中心研究醫師

本月看診時間 6/1.15.29

時間	週一	週二	週三	週四	週五
早診	●				
午診	●				

免疫風濕科



方耀凡 醫師

現職
林口長庚紀念醫院風濕過敏免疫科主治醫師
學經歷
林口長庚紀念醫院內科專科醫師
林口長庚紀念醫院過敏免疫風濕科醫師
林口長庚紀念醫院過敏免疫風濕助理教授

本月看診時間 6/27

時間	週一	週二	週三	週四	週五	週六
早診						
午診	●					●



詹天明 醫師

現職
林口長庚紀念醫院風濕過敏免疫科主治醫師
學經歷
林口長庚紀念醫院風濕過敏免疫專科醫師
中華民國風濕病醫學會風濕專科醫師
中華民國免疫醫學會免疫專科醫師

本月看診時間 6/10

時間	週一	週二	週三	週四	週五
早診					
午診			●		



蔡秉翰 醫師

現職
林口長庚紀念醫院風濕過敏免疫科主治醫師
學經歷
中華民國風濕病醫學會風濕科專科醫師
中華民國免疫醫學會免疫專科醫師
中華民國醫用超音波學會超音波專業醫師

本月看診時間 6月份停診

時間	週一	週二	週三	週四	週五
早診		●			
午診					



劉烈邦 醫師

現職
新北市立土城醫院風濕過敏科顧問級主治醫師
(委託長庚醫療財團法人興建經營)
學經歷
林口長庚紀念醫院風濕過敏免疫科主任
長庚大學內科副教授
中華民國風濕病醫學會風濕科專科醫師
台灣內科醫學會內科專科醫師
中華民國風濕病基金會董事
中華民國免疫醫學會理事
中華民國風濕病醫學會理事

本月看診時間 6/9

時間	週一	週二	週三	週四	週五
早診		●			

一般外科



王煜豪 醫師

現職
林口長庚醫院外傷急症外科主治醫師
學經歷
外傷急症外科主治醫師
長庚大學醫學士
外科部行政總醫師
外科專科醫師
ATLS高級外傷救命術學員

本月看診時間 6/1.4.8.11.15.18.22.25.29

時間	週一	週二	週三	週四	週五
早診	●				
午診				●	
晚診				●	



鄭有森 醫師

現職
林口長庚醫院外傷急症外科主治醫師
學經歷
長庚醫學大學醫學院醫學系畢業
長庚醫院外科部住院醫師
長庚醫院一般外科住院醫師
長庚醫院一般外科總醫師
中華民國外科專科醫師
中華民國消化系外科專科醫師

本月看診時間 6/2.5.9.12.16.23.26.30

時間	週一	週二	週三	週四	週五
早診					●
午診		●			
晚診		●			

神經外科



簡碩麒 醫師

現職
林口長庚醫院 專任主治醫師
學經歷
高雄醫學大學醫學系
長庚大學臨床醫學研究所人工智慧組博士班
林口長庚紀念醫院 神經外科住院醫師
林口長庚紀念醫院 神經外科主治醫師

本月看診時間 6/3.5.10.12.17.24.26

時間	週一	週二	週三	週四	週五
早診					
午診			●		●
晚診					



謝奇勳 醫師

現職
林口長庚紀念醫院 外科部教授級主治醫師
教育部 部定教授
學經歷
台北醫學大學醫學士/美國阿拉巴馬州立大學外科研究員
中國醫藥大學附設醫院外傷中心主任/體系醫院副院長
蘇州明基醫院院長(中國)
林口長庚醫院外傷中心主任/外傷急症外科主任
消化系外科專科醫師
外傷專科醫師
重症醫學專科醫師

本月看診時間 6月份停診

時間	週一	週二	週三	週四	週五
早診					
午診			●		

神經內科



黃錦章 醫師

現職
林口長庚紀念醫院神經內科教授級主治醫師
學經歷
中國醫藥學院醫學系畢業
長庚醫院神經內科總醫師
長庚大學醫學院醫學系教授
長庚紀念醫院職業病科教授級主治醫師

本月看診時間 6/3.5.10.12.17.24.26

時間	週一	週二	週三	週四	週五
早診			●		
午診					●



羅榮昇 醫師

現職
林口長庚紀念醫院神經內科部 部主任
台灣神經免疫學會 常務監事
學經歷
英國倫敦大學 神經科學研究所博士
教育部部定教授
林口長庚紀念醫院神經肌肉疾病科 主任
林口長庚紀念醫院神經內科系 科系主任
台灣神經免疫學會 理事長

本月看診時間 6/2.9.16.23.30

時間	週一	週二	週三	週四	週五
早診					
午診		●			
晚診					

預立醫療照護諮商門診



郭欣平 醫師

呼吸胸腔科主任
學經歷
中山醫學大學醫學系畢業
基隆長庚醫院胸腔內科主任醫師
基隆長庚醫院胸腔內科檢查室主任
基隆長庚醫院內科部胸腔科總醫師
基隆長庚內科部住院醫師



范誠宗 醫師

腎臟內科資深主任
學經歷
國立陽明大學醫學系畢
前台北榮總腎臟科醫師
台灣內科醫學會專科醫師
台灣腎臟醫學會專科醫師
中華民國醫用超音波學會會員
糖尿病共同照護網醫師
安寧緩和醫療共同照護醫師



黃慧倫 醫師

社區健康中心主任
家庭醫學科主治醫師
學經歷
前彰化基督教醫院長期照護中心主任
前彰化基督教醫院家庭醫學科主治醫師
前彰化基督教醫院安寧病房主治醫師
衛福部長照醫事人員專業課程講師
高血壓學會/糖尿病衛教學會
/慢性腎臟病 共同照護醫師



NEW

115年1月開診

張天豪 醫師

感染科 主治醫師
學經歷
臺灣感染症專科醫師
臺灣內科專科醫師
衛生福利部疾病管制署防疫醫師
新竹臺大分院生醫醫院感染科主治醫師
臺灣大學醫學院附設醫院感染科臨床研究醫師
臺北榮民總醫院內科住院醫師
美國約翰霍普金斯大學公衛碩士
國防醫學院醫學系學士

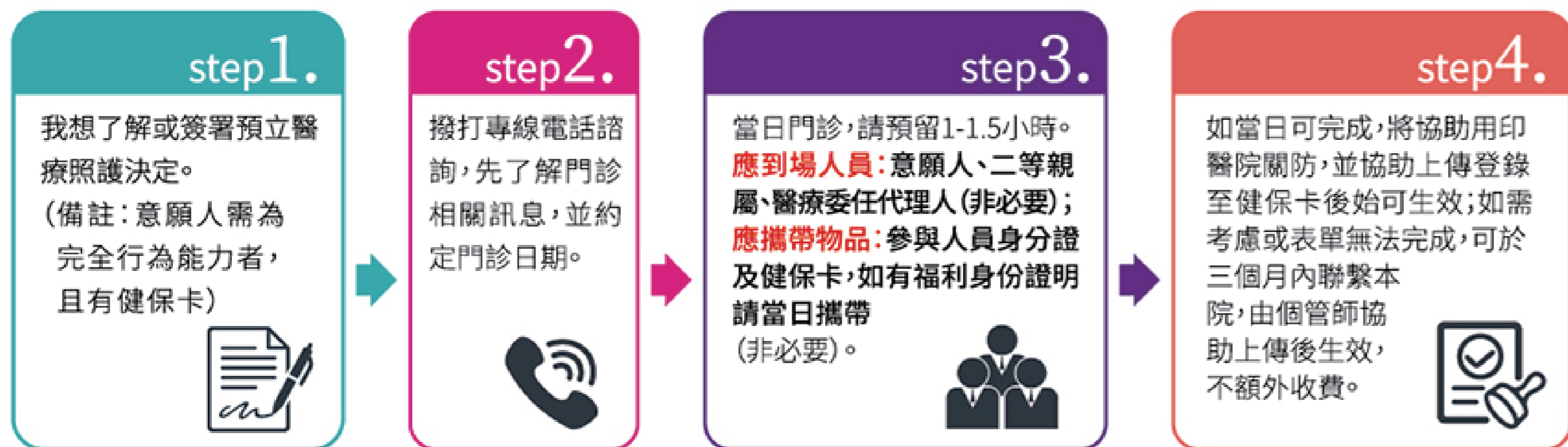
本月看診時間 週二早診 6/9.16 A棟1F 5診 | 週二午診6/2.23 A棟B1 29診 | 週五早診 6/5 A棟B1 38診

病人自主權利法及預立醫療照護諮商(ACP)是什麼？

為了加強保障台灣每個人尊嚴善終以及自主知情並選擇醫療決策的權利，病人自主權利法於108年1月6日正式施行。透過預立醫療照護諮商門診，意願人意識清楚時與醫療團隊透過充分的討論，擴大針對五大臨床條件(包含末期病人、不可逆轉昏迷、永久植物人狀態、極重度失智與其他政府公告之疾病)擬定意願人期待且合理可執行的預立醫療決定書。當符合五大臨床條件時，經過兩位相關醫師及安寧緩和團隊嚴格把關，醫療團隊可依照意願人的預立醫療決定書，選擇繼續或停止維持生命治療及人工營養/流體餵養等，預立醫療決定得經書面後續變更或取消，保護意願人的自主權利，也避免家人面臨替我們選擇醫療決策的艱難與困境。

專線電話：(03)5527000#1381

簽署程序：



病人自主權利法介紹-國語、手語版



安寧照顧基金會—
病人自主權利法資訊專區



本月之星

田明訓 醫師 — 婦產部 部主任

學經歷

前台中榮民總醫院婦產部主治醫師
前台北榮民總醫院婦產部不孕症臨床研究員
中華民國婦產科專科醫師

專長

不孕症檢查及治療：精液檢查、誘導排卵、人工受孕、試管嬰兒、精蟲顯微注射、腹腔鏡手術(卵巢腫瘤、子宮內膜異位症、子宮切除、子宮肌瘤切除手術等)、子宮鏡檢查及手術、各式婦科檢查及手術、產前檢查、日夜接生。



感謝文

黃OO

衷心感謝田明訓主任！在生產這個充滿變數的過程中，田主任憑藉著精準的判斷與豐富的經驗，帶領我們順利完成每一個步驟，那種專業帶來的安定感，是給產婦最好的支持。這次的生產體驗非常滿意，在樂得兒病房(LDR)待產與生產，環境隱私且溫馨，大幅減輕了生產時的壓力與不適。移至高級產後病房後，醫療團隊對媽媽的照顧體貼入微，能即時察覺並滿足產後的需求，讓身心都得到很好的修復。同時也要讚賞專業的兒科團隊，對新生兒的細心照料讓新手爸媽感到非常踏實。東元不愧是婦產科起家的醫院，對產婦照顧的細節都很仔細！誠摯推薦給大家！

劉OO

生產出院已經有半個月了，有時間來寫評論。謝謝東元婦產科/產後高級病房，醫生/護理師及相關工作人員的照顧，很慶幸自己在醫院生產的決定，資源和人員都給予很好的照顧。高級產後病房的環境，也很符合剛開完刀的我，有個舒適的空間和設備，讓病人和照顧者能好好休息。

感恩護師節

INTERNATIONAL NURSES DAY 2026



護理之光，照亮未來 512 國際護師節快樂

每天穿梭在病房、門診、手術室，為生命奉獻的 #專業護理師，是醫療體系很重要的支柱，也是病人在脆弱時刻強而有力的後盾！

黃禹仁副院長、劉雅文副院長 特別感謝一路相伴的護理師們，為病人用心付出，展現護理無可取代的價值。

院內特別安排療癒放鬆工坊、精美烘焙禮盒，代表對護理專業的實質肯定與支持。2026年國際護師節 (International Nurses Day) 的主題為「有護理師才有未來，賦能護理師拯救生命」(Our Nurses. Our Future. Empowered Nurses Save Lives)。珍惜高品質的醫療資源，愛護每一位恪盡職守的專業護理師



HAPPY
MOTHERS
DAY

母親節 健檢方案

2026 04.20 (一) - 06.30 (二)

寵愛媽咪
愛健康

為了體恤辛苦的女性，健檢中心特別規劃此專案，在這一年一度的母親節，請您暫時放下家庭的重擔，並將您的健康交由我們守護。

重點項目

乳房超音波

婦科超音波

薄層抹片

甲狀腺超音波

人類乳突病毒

健康檢查
專案價(半日) **10,000元**

加值項目

低劑量肺部電腦斷層篩檢

偵測微小肺部病灶，應用於早期肺癌檢、肺部結節追蹤。

加值價

5,900元

無痛大腸鏡篩檢

檢查全腸道，包含升結腸、橫結腸、降結腸、乙狀結腸、直腸等，篩檢息肉、痔瘡、癌症病變。

加值價

6,000元

3D乳房攝影檢查(40歲以上)

乳癌篩檢。

加值價

3,200元

東元綜合醫院
10F 高級健檢中心

詳細資訊請參閱官網

640切全景式AI智能化電腦斷層掃描儀



健康檢查項目

母親節健檢(半日) 專案價 10,000元

類別	項目	檢查內容
常規檢驗	血液常規檢查	紅血球、血色素、血球容積比(HCT)、平均容積、濃度、分布變異數、血小板白血球、白血球分類(DC)
	腎功能檢查	尿素氮(BUN)、肌酸肝(Creatinine)
	肝膽功能檢查	胺基丙酮酸轉化酶(ALT/GPT)、天門冬胺酸轉化酶(AST/GOT)、鹼性磷酸酶(ALP)、麩胺醯轉移酶(r-GT)、總蛋白量、白蛋白量、球蛋白量、白蛋白/球蛋白比值、總膽紅素、直接膽紅素
	血脂肪檢驗	總膽固醇、三酸甘油酯、高密度脂蛋白(HDL)、低密度脂蛋白(LDL)
	心血管危險因子篩檢(一)	總/高密度膽固醇比值、低/高密度膽固醇比值
	心血管危險因子篩檢(二)	同半胱氨酸、高敏感C反應蛋白
	糖尿病篩檢	飯前血糖、糖化血色素
	痛風篩檢	尿酸
	甲狀腺功能	甲狀腺激素、游離四碘甲狀腺素
	尿液常規檢查	外觀、比重、酸鹼度、尿蛋白、尿糖、酮體、膽紅素、潛血、尿膽素原、尿液沉渣鏡檢
癌症篩檢	糞便潛血檢驗	糞便潛血
	胎兒蛋白AFP	肝癌篩檢
	癌胚胎抗原CEA	大腸癌、消化道癌篩檢
特殊檢查項目	癌抗原CA125(女)	卵巢癌、子宮內膜癌篩檢
	胸部X光	檢測肺腫瘤、肺結核、肺纖維化、心臟肥大、胸廓骨折
	十二導程心電圖檢查	檢測心律不整、狹心症、心肌梗塞、心臟肥大、傳導障礙
	麗層抹片檢查	檢測子宮頸有無發炎或糜爛等子宮頸病變
超音波檢查	人類乳突病毒	評估子宮頸癌的好發率
	甲狀腺超音波	檢測甲狀腺肥大、囊腫、結節、甲狀腺炎
	腹部超音波	肝臟、膽囊、腎臟、胰臟、脾臟
	乳房超音波	檢查乳房及腋下是否有纖維囊腫、腫瘤及其他病變
身體檢查	婦科超音波檢查	檢查子宮及卵巢是否有腫瘤、囊腫等異常
	體格檢查	身高、體重、血壓、視力、辨色力、腰圍
	眼科檢查	眼壓
	身體組成分析	身體狀態評估、肌肉重量計算、腹部肥胖分析、皮下內臟脂肪重量、基礎代謝率、全身水腫評估、營養評估
	理學檢查	頭部、頸部、胸部、心臟、腹部、四肢及聽力檢查





貴賓等候區



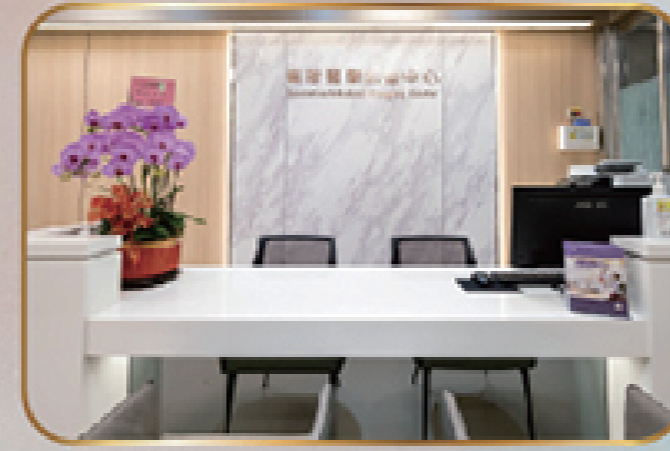
VIP 休息室



CT室燈光
影音環控



舒適嶄新空間



專業諮詢櫃台



東元高階醫學影像中心

640切全景式AI智能化電腦斷層掃描儀

AI肺部影像分析軟體
(AVIEW)

AI人工智慧深度學習
影像重建系統 (AiCE)

超高解析度深度學習
影像重組系統 (PIQE)

高解析度

高舒適體驗

高速掃描

低輻射劑量

- 檢查項目
- 低劑量肺部電腦斷層
 - 冠狀動脈鈣化指數
 - 冠狀動脈電腦斷層血管攝影

預約專線 | 週一至週五 08:00-17:00 (03)6565300

東元用心 · 無限關心



好運包粽

僅限門市消費

數量有限
送完為止

好運包粽

單筆消費滿\$500

贈好運包粽吊飾



加入LINE好友
好康不錯過
掃碼購物

讓您掌握好孕時機

冷凍卵子

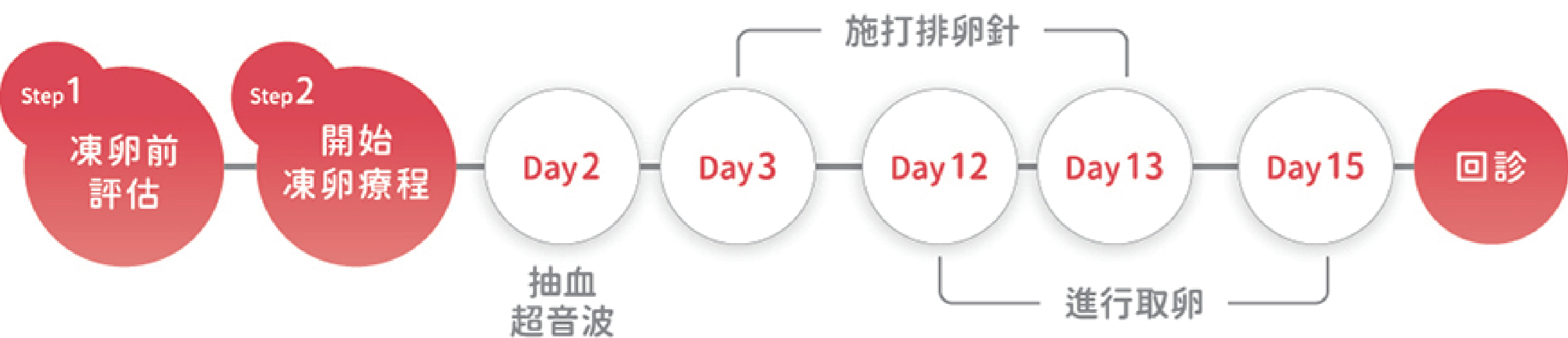
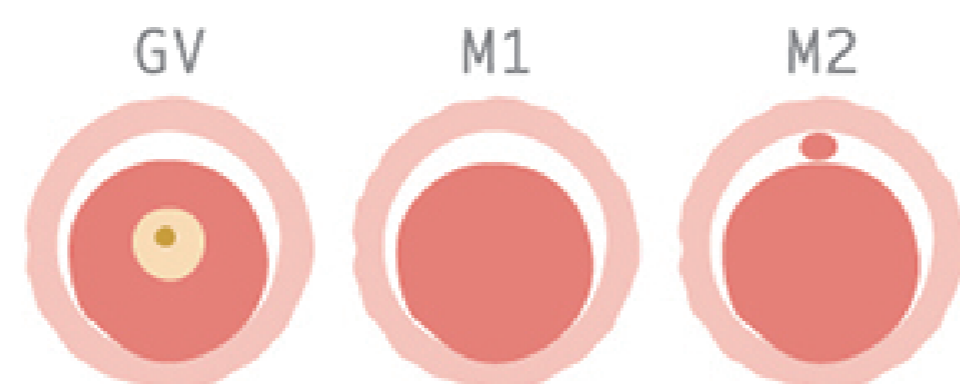
現代新女性為了追求知識、工作的成就感，並希望能在對的時間點尋找到託付終身的伴侶，在追求人生的夢想之際，常常也錯過了懷孕生子的最佳時機。然而女性的生育功能隨著年齡的增長，卵子異常比率也隨之增加，因此臨床上我們往往看到高齡受孕的懷孕率降低，且伴隨著流產率上升。在 2012 年美國生殖醫學會 (ASRM) 的準則也證實了的確可以透過最新的尖端生殖技術——冷凍卵子 (Egg Freezing)，在女人花漾年華時凍保貴卵子，可以毫無顧慮地去追求自己的夢想！

東元綜合醫院及艾微美國際生殖醫學中心與美國史丹佛大學生殖醫學中心實驗室主任 Barry Behr 教授，以及加拿大麥基爾大學 Ri-Cheng Chian 教授技術合作，提供最新的玻璃化卵子冷凍技術。

握在手中的幸福——冷凍卵子

評估卵巢功能及賀爾蒙狀況*
與醫師進行專業諮詢
安排計畫療程月份

*AMH：卵巢庫存評估(>3)
TSH：甲狀腺刺激激素
PRL：泌乳素



服務項目	費用
冷凍卵子前評估	3,000—8,000 元
排卵針劑	40,000—60,000 元
冷凍卵子 / 保存費(年)	50,000元(含) / 6,500元(年)

Contact us +

衛福部擴大不孕症試管嬰兒補助

首次最高可補助 **15萬元**

行政院衛福部拍板定案 - 擴大不孕症補助，包含：「擴大不孕症試管嬰兒補助方案」、「增加產檢次數及項目」及「放寬育嬰留停及調整工時彈性」三大政策，讓夫妻安心懷孕，安心生養。

擴大不孕試管補助方案 **START!**

補助對象 妻子未滿 45 歲之不孕症夫妻

補助額度	次數	首次申請	第2、3次申請
妻未滿 39 歲	上限 6 次	最高 15 萬元	最高 10 萬元
妻 39-44 歲	上限 3-6 次	最高 13 萬元	最高 8 萬元

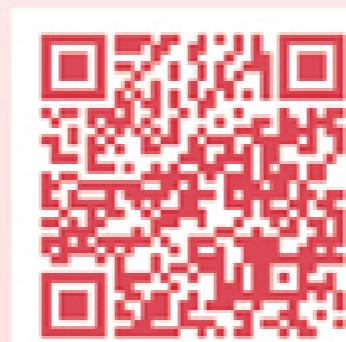
受益人數 預估受惠人次將超過 3 萬對

申請方式 機構代申請，線上審核

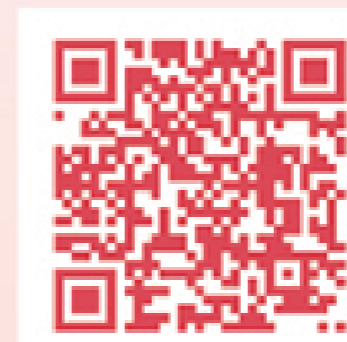
試管補助資訊



Line@



Facebook



歡迎私訊FB小編或致電艾微芙，我們會提供您免費初診諮詢。



好孕列車已啟程，請盡快迎接屬於您的好孕氣！

Contact us +

艾微芙 P 附專用免費停車場 門診時刻表

IVF Outpatient Timetable

看診進度
線上查詢系統



官網



衛福部
擴大不孕症
試管嬰兒補助

首次最高可補助
15萬元



田明訓 Ming-Hsun Tien 東元綜合醫院 婦產部主任 Director of Department of Obstetrics Ton Yen General Hospital	劉勇良 Yung Liang Liu 生殖醫學中心 不孕症科主任/醫學博士 Director of Infertility M.D., Ph.D.	盧凡 Farn Lu 醫療總監 Director of Clinical Services	Jack Huang 美國史丹佛大學 生殖醫學中心院長 Clinical Professor Stanford University	簡基城 Michael C. Chien 生殖醫學中心院長 Superintendent	Barry Behr 美國史丹佛大學 生殖醫學中心教授 Professor Stanford University	楊文瑞 Wen-Jui Yang 生殖醫學中心 主任/機構主持人 Director of Reproductive Medicine	楊再興 Tzay-Shing Yang 國際醫療部部長 Director of International Medical Services	林正凱 Tseng Kai Lin 國際醫療部顧問醫師 Consultant Doctor of International Medical Service
---	---	--	---	--	--	---	--	--

● 本月看診時間

* 門診時間：早診09:00-12:00；午診14:00-17:00；晚診17:00-20:00

日期	星期一 6/1.8.15.22.29	星期二 6/2.9.16.23.30	星期三 6/3.10.17.24	星期四 6/4.11.18.25	星期五 6/5.12.19.26	星期六 6/6.13.20.27
早診	楊文瑞(女)	楊文瑞(女)	楊再興 劉勇良	盧凡	楊文瑞(女)	盧凡 楊文瑞(女) 劉勇良
午診	劉勇良	盧凡	楊文瑞(女)		劉勇良 4/24-6/26 加開午診	盧凡
晚診		劉勇良 17:00-20:00	楊文瑞(女) 17:00-20:00	劉勇良 4/16-7/2 加開晚診		

門診資訊

- ▶ 楊文瑞 醫師 早診(10:00-13:00)，午診(14:00-17:00)，晚診(17:00-20:00)，晚診最晚報到時間為19:30。
- ▶ 盧凡 醫師 午診(14:00-18:00)，午診最晚報到時間為17:30；
- ▶ 劉勇良 醫師 早診最晚報到時間為11:00，午診最晚報到時間為16:00，晚診最晚報到時間為19:30。
- ▶ 本月醫師休假一覽：6/19(五)端午節艾微芙診所休診；盧凡醫師 4/14(二)–7/1(三) 休診，7/2(四) 起開診；劉勇良醫師 4/16–6/25加開週四晚診，7/3(五)起週五晚診開診。
- ▶ 諮詢信箱：艾微美國際生殖醫學中心 info@taiwanivfgroup.com

男性年齡與精子品質會影響懷孕嗎？

很多人以為懷孕成功與否只和女性有關，但根據2026年的最新研究顯示，男性因素同樣會影響胚胎品質與懷孕成功率。

男性因素可能影響哪些事情？

研究發現男性因素可能影響：

- 受精率
- 胚胎發育(囊胚形成)
- 胚胎染色體是否正常
- 懷孕成功率

精子品質越好，胚胎正常發育的機會越高。

哪些男性因素較重要？

- 1 精子濃度
精子數量過少可能降低受精率。
- 2 精子活動力
活動力差會影響精子與卵子的結合能力。
- 3 男性年齡
男性年齡增加可能影響精子DNA品質。

研究發現，在女性小於35歲時，男性年齡增加可能降低胚胎染色體正常比例。

如何維持良好的精子品質？

建議男性維持健康生活習慣：

- 戒菸
- 減少飲酒
- 維持健康體重
- 規律運動
- 避免長時間高溫環境(如泡溫泉、桑拿)

什麼時候需要看醫師？

建議以下情況可考慮就醫評估：

- 嘗試懷孕一年仍未成功
- 女性年齡超過35歲且半年未懷孕
- 男性曾有精子異常或泌尿生殖疾病

生育能力是夫妻共同的議題，建議男女雙方都需要一起評估。



艾微美國際生殖醫學中心 不孕症科主任/醫學博士
劉勇良 醫師

- 三軍總醫院婦產部生殖不孕科主任
- 美國紐約康乃爾大學附設生殖醫學中心進修醫師
- 台北醫學大學附設醫院生殖醫學中心研修醫師
- 三軍總醫院婦產部生殖不孕科主治醫師
- 中山醫學大學附設醫院婦產部生殖不孕科主治醫師
- 大新婦產科生殖中心副院長
- 國防醫學院醫學系婦產學科助理教授
- 行政院衛生署核定人工生殖施術醫師
- 中華民國婦產科專科醫師
- 台灣生殖醫學會會員



訂做一個健康寶寶 【淺談胚胎著床前基因診斷】

現代人普遍晚婚，加上壓力大、作息不正常，導致不孕症比例增高，進而需要做試管嬰兒的機率也增加。許多進行試管嬰兒療程的夫妻都會詢問，是否能在胚胎植入之前，就先知道這顆胚胎染色體是否正常？答案是可以的。

由於基因晶片技術的發展，使得胚胎著床前基因診斷 (Preimplantation Genetic Testing for Monogenic disorders, PGD/PGT-M) 與胚胎著床前基因篩檢 (Preimplantation Genetic Testing for Aneuploidy, PGS/PGT-A) 應運而生。

PGT-M是一種懷孕前遺傳診斷技術，用於家族性遺傳疾病病人試管嬰兒療程中，胚胎植入之前所施行的基因診斷，可避免產下患有與上一代相同遺傳疾病的後代；PGT-A則是針對一般做試管嬰兒療程的病人，利用基因晶片篩檢出健康胚胎，再植入母體內以減少流產，增加懷孕率。

早期PGT-M使用最廣泛的是螢光原位雜交法(FISH)，因為操作方法簡便、省時又經濟、判讀容易，而且檢驗探針試劑已量產，非常適合大小人工輔助生殖機構使用，但其缺點為容易有雜訊，且判讀基因片段較小，易造成誤差，故而近年來較少使用。

由於基因檢測技術的進步，次世代定序 (Next Generation Sequencing, NGS) 已逐漸基因體微陣列分析法 (array CGH) 成為PGT-M與PGT-A的主流技術，利用NGS技術一次檢視胚胎的46條染色體有無異常，醫師能選擇合適的胚胎植入母體，降低因胚胎染色體異常所導致的流產或早產，提高懷孕成功率。

而哪些婦女建議做胚胎著床前基因診斷呢？

- 1 重覆性流產的婦女。
- 2 年齡大於38歲之高齡婦女。
- 3 反覆試管嬰兒失敗超過三次以上。
- 4 曾經生育染色體不正常胎兒，例如重度海洋性貧血、肌肉萎縮等遺傳性疾病家庭。
- 5 極度精蟲稀少及無精症需要經由副睪或睪丸採取精蟲加上卵細胞質內精蟲顯微注射(ICSI) 才能得到胚胎的患者。

根據研究顯示，不論年齡，只要有染色體正常的胚胎，即使只植入1顆，其1次懷孕率可達百分之70而活產率可達百分之50，因而透過PGT-A及PGT-M，可大幅降低流產率，提高活產率，讓您抱回一個健康寶寶。



艾微美國際生殖醫學中心 主任/機構主持人
楊文瑞 醫師

- 艾微美國際生殖醫學中心主任/機構主持人
- 美國史丹佛大學生殖醫學中心客座研究員
- 香港中文大學婦產科學系兼任副教授
- 交通大學生物科技所博士
- 東元綜合醫院婦產部不孕症科主任
- 前台北馬偕紀念醫院婦產部主治醫師
- 前台北馬偕紀念醫院生殖內分泌及不孕症主治醫師
- 行政院衛生署核定人工生殖施術醫師
- 中華民國婦產科專科醫師
- 美國生殖醫學會會員 (ASRM)
- 台灣生殖醫學會會員
- 中華民國週產期醫學會會員
- 中華民國醫用超音波醫學會會員



陽光人類的好朋友， 但是…妳跟陽光熟不熟？

人體主要維生素D的來源是來自陽光，在時尚美白的趨勢之下，維生素D缺乏，已經是全球不分種族的普遍現象。

以1994年至2004年相較，維生素D缺乏的盛行率幾乎上升兩倍，全球有超過40%的育齡婦女呈現維生素D缺乏的現象，台灣女性維生素D不足者甚至超過80%。

維生素D的功效

維生素D在體內最重要的功能，是協助鈣的吸收以維持骨骼的健康與強壯，然而維生素D也扮演細胞基因致活的關鍵角色，可以控制細胞的生長與凋零，維生素D缺乏與糖尿病、肥胖、自體免疫疾病、心血管疾病甚至與癌症有關，體內維生素D濃度過低者，可能影響免疫功能與基因表現，導致罹患大腸癌、前列腺癌與乳癌的機率會增加30-50%。

動物實驗顯示，缺少維生素D的老鼠，會導致子宮發育不良且卵巢無法產生成熟的卵子，即使勉強受孕也會因為胚胎分裂不良而影響生長，一旦給予適當維生素D補充後，這些老鼠隨即恢復正常功能，表示維生素D有其特定之生育角色，而非僅只是幫助鈣的吸收。

維生素D的接受器普遍存在於生殖器官中，包括卵巢、子宮與胎盤。維生素D的活化型稱為促鈣三醇 (calcitriol)，可以控制雌性素的製造基因。促鈣三醇也與胚胎著床的基因有所關連，由卵子的發育至胚胎的著床，都扮演非常重要的角色。子宮內膜接觸胚胎後隨即開始製造促鈣三醇，一旦著床成功，子宮與胎盤會持續維持促鈣三醇，調解免疫功能來預防感染並保護胚胎。當孕婦維生素D不足時，發生妊娠高血壓與妊娠糖尿病的機率也會相對提高。

維生素D可提高受孕機率

維生素D可以調節卵巢賀爾蒙的製造與利用，除了濾泡促進素FSH之外，也會提升黃體素來幫助受孕，對於卵巢衰竭AMH很低又缺乏維生素D的婦女，補充適量的維生素D可以略微提昇AMH的數值。

男士體內維生素D含量與雄性激素成正比，維生素D不足男性，健康精子的數量將顯著低於正常水平，維生素D濃度正常的男性，精子游到卵子的速度較快，也比較容易穿透卵子完成受精。

根據最近的研究顯示，維生素D會影響內膜厚度與接受度，維生素D濃度較高者之試管懷孕率遠高於濃度過低者，甚至達到四倍的差異，若血液中維生素D濃度低於30ng/mL，適度提昇維生素D濃度，可以提高試管嬰兒著床率及懷孕率，甚至增加自然受孕的機會。

維生素D如何攝取

根據國健署的建議，每週3次每次15-20分鐘的溫和日照，可以產生讓皮膚轉化足夠的維生素D3；建議攝取的食物包括蛋黃、肝臟、海魚、肉類、添加維生素D的牛奶或穀物等。



艾微美國際生殖醫學中心 醫療總監
盧凡 醫師

- 艾微美國際生殖醫學中心醫療總監
- 東元綜合醫院婦產部主治醫師
- 美國史丹佛大學生殖醫學中心客座研究員
- 前台中榮民總醫院婦產科主治醫師
- 行政院衛生署核定人工生殖施術醫師
- 中華民國婦產科專科醫師
- 台灣婦產科醫學會會員 (TAOG)
- 中華民國生育醫學會會員
- 美國生殖醫學會會員 (ASRM)
- 台灣生殖醫學會會員
- 歐洲人類生殖及胚胎醫學會會員 (ESHRE)
- 中華民國週產期醫學會會員
- 中華民國婦產科內視鏡醫學會會員
- 中華民國醫用超音波醫學會指導醫師

艾薇美 11週年院慶



Happy Birthday

謝謝每一位爸比、媽咪，還有可愛的艾寶寶們，一起回到艾薇美，陪我們度過這場充滿歡笑與感動的11週年慶典！

2026/04/25





轉個彎捐愛 妳捐卵我捐款

艾微美國際生殖醫學中心成立以來，董事長為了感謝捐卵者無私奉獻，給急需卵子的準媽媽們，決定響應支持公益活動，幫助需要救助的孩童，一起守護地球的下一代！

只要一位捐贈者完成捐卵，我們將同時捐出1,000元給新竹家庭扶助中心，幫助孩童更接近幸福。



我想凍卵

諮詢專線 | 03-6589090 #1100

玻璃化冷凍技術的發展，珍貴的卵子也可以快速凍凍於極低溫的狀態。隨著年齡的增長，卵子異常率及流產率隨之增加，想懷孕就更加不容易。透過最新的尖端生殖醫學技術「冷凍卵子」，將卵子暫時儲存-196°C的液態氮中，一天不到一杯咖啡的費用，保存妳的生育力，讓夢想起飛，勇敢追求屬於自己的無限美好。



艾微笑官方社團 「100%無敵懷孕率」

「100%無敵懷孕率」是艾微美國際生殖醫學中心的官方社團，艾微笑做為一個橋樑，牽起你我的緣份：爸媽與寶貝、捐卵者與受贈者、凍卵許一個未來；在這裡您可以有任何的夢想，我們都將與您一起達成，傳承更多的幸福與緣份。我們的目標和您一樣，幫您實現擁有孩子的夢！



官方社團

我想捐卵 「為什麼捐卵一定選擇艾微笑？」

STEP 1

預約來診時間 ☎ 03-5586880

✉ info@taiwanivfgroup.com

🌐 www.taiwanivfgroup.com

精卵捐贈登錄您的捐贈資料，諮詢人員將主動與您聯繫諮詢

STEP 2

捐贈資格：年齡20-40歲+熱心的自願者

STEP 3

1. 基本檢查評估 (抽血+子宮抹片檢查)
2. 填寫捐贈表單

STEP 4

開始療程於經期第1-3天回診
完整療程約14天可結束

STEP 5

成功取卵後，領取現金營養費 (上限\$99,000)



加入LINE@，給您最即時的線上諮詢
Line ID: taiwanivfgroup

	艾微美國際生殖醫學中心	其他生殖機構
醫師團隊	本中心醫師均有受邀至美國史丹佛大學不孕症中心擔任研究員	不詳
專業團隊	專人安排門診，縮短等待時間	等待門診時間長
安全性	以東元綜合醫院做為後盾醫療支援，提供24小時醫療就醫服務	僅人工生殖法規定項目
利人利己	可免費進行完整的健康檢查與全方位生育評估	無法提供全天候服務
全新環境	獨立全新的生殖醫學中心，重視隱私且結合人文藝術之環境	醫院或診所，環境制式冰冷
營養費	不限卵子顆數，營養費皆9.9萬元	依卵子顆數決定營養費
配對時間	健康檢查送審完成後，即可開始捐卵流程	需等待配對後，方可進行捐卵流程
回診次數	整個捐卵過程僅需至艾微笑 4-5 趟	回診頻繁
健康檢查	捐贈過程完全不需任何費用	捐贈過程需繳掛號費或需先自費繳交健康檢查費用，若不通過則無法取回
經驗豐富	捐贈中心團隊全程說明	護理師、諮詢師
術後關懷	24小時客服，後續關懷	僅上班時間服務，無後續

艾微笑行動掛號 & 官方粉絲專頁

預約服務

粉絲專頁



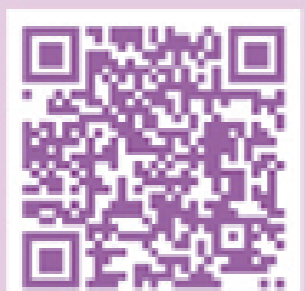
Android



iOS



小紅書



FB

JOIN US

- 預約掛號 | 透過手機迅速完成掛號手續
- 看診進度 | 迅速查詢醫師看診進度，隨時掌握自己的行程
- 最新消息 | 隨時接收最新公告消息，讓您好孕不漏接
- 連絡我們 | 線上客服為您一對一的貼心服務

艾微美國際生殖醫學中心 Taiwan IVF Group

MAP地圖



Mon-Fri | 08:00AM-21:00PM
Sat | 08:00AM-12:00PM

302 新竹縣竹北市文興路二段 360 號

info@taiwanivfgroup.com

+886-3-658-9090

115年度 免費 Free

成人健康檢查 及 癌症篩檢



日期、時間	檢查地點
06月06日(六) 07:30-10:30	十興里民活動中心 (新竹縣竹北市莊敬二街9號)
06月13日(六) 07:30-10:30	寶山鄉衛生所 (新竹縣寶山鄉雙園路二段273號)
06月15日(一) 07:30-10:00	新埔鎮照門里集會所 (新竹縣新埔鎮31號)

免費檢查	檢查項目	本年度受檢資格
成人健康檢查	血壓、脈搏、身體質量指數、視力、身高、體重、腰圍、血糖、膽固醇、三酸甘油酯、肝、腎功能、尿蛋白、尿酸	30歲-39歲 每五年1次 40歲-64歲 每三年1次 及65歲以上 每年1次 未在其他醫療院所受檢
乳癌篩檢	B型肝炎表面抗原 C型肝炎抗體	45歲-79歲或原住民40歲-79歲；民國75年(含)以前出生，且年齡未滿45歲，終身補助1次
大腸癌篩檢	乳房攝影 (6/15現場受檢 6/6、6/13現場預約回診篩檢)	40-74歲女性，兩年一次
子宮頸癌篩檢	糞便潛血(現場發放檢查管)	45-74歲民衆、40-44歲且一等親曾患有大腸癌者，兩年一次
口腔癌篩檢	子宮頸抹片 (6/13、6/15現場受檢 6/6現場預約回診篩檢)	30歲以上女性，一年一次 25-29歲女性，每三年一次
	口腔黏膜(現場受檢)	30歲以上嚼(戒)檳榔或吸菸民衆、18-29歲嚼(戒)檳榔之原住民，兩年一次

【注意事項】

- 1 請攜帶身分證、健保卡及印章
- 2 受檢前一晚12點後請勿進食

※依報到順序完成30-64歲成人預防保健或B.C肝炎篩檢，即可現場領取100元禮券，若同時篩檢，僅能領取一份禮券，禮券有限發完為止。



私人印章

※完成成人健康檢查者享有乙份餐點

諮詢專線:03-6207986(社區健康中心)

敬老服務 · 東元尚讚

高齡友善就醫方案

免掛號費 | 90歲(含)以上適用

掛號專線 親善大使引導就醫

90歲高齡友善門診保留號 愛心醫療專車

高齡友善優先批價/抽血/注射/服務



115.6月 社區健康促進活動

日期	時間	檢測項目及主題	地點
06/02(二)	09:30-11:00	骨質密度量測及健康諮詢 活動：疊出好杯	新豐鄉中崙社區活動中心
06/02(二)	09:30-11:00	體脂量測及健康諮詢 活動：健康動一動	竹北市隘口社區活動中心
06/03(三)	10:00-11:15	血糖量測及健康諮詢 活動：高血糖衛教Q&A	新豐鄉瑞興社區活動中心
06/04(四)	10:00-11:15	血壓量測及健康諮詢 活動：高血壓衛教Q&A	新豐鄉埔和社區活動中心
06/05(五)	09:30-11:00	活動：撕貼畫	竹北市竹仁社區活動中心
06/10(三)	10:00-11:15	血壓量測及健康諮詢 活動：高血壓衛教Q&A	關西鎮新富社區活動中心
06/10(三)	10:00-11:00	血壓、體脂測量及健康諮詢	關西鎮金山社區活動中心
06/12(五)	10:00-11:00	血糖、握力量測及健康諮詢 活動：手指曼波	關西鎮上林社區活動中心
06/16(二)	09:30-11:00	骨質密度量測及健康諮詢 活動：疊出好杯	關西鎮仁安社區活動中心
06/16(二)	09:30-10:30	講座：銀髮族用藥安全 藥劑部 黃俊緯 藥師	關西鎮南和社區活動中心
06/17(三)	10:00-11:00	握力量測及健康諮詢 活動：手指曼波	關西鎮東平社區活動中心
06/18(四)	10:00-11:00	骨質密度量測及健康諮詢	竹北市新國社區活動中心
06/23(二)	09:30-11:00	血糖量測及健康諮詢 活動：健康動一動	關西鎮新力社區活動中心
06/24(三)	10:00-11:00	講座：預防骨質疏鬆飲食原則 營養科 簡品婷 營養師	竹北市新港社區活動中心
06/25(四)	10:00-11:00	講座：樂齡輕鬆動一動 復健科 劉涵靚 職能治療師	竹北市中興社區活動中心
06/25(四)	09:30-10:30	講座：預防肌少症飲食 營養科 黃詩瑩 營養師	新豐鄉崎頂社區活動中心
06/30(二)	10:00-11:00	血糖、血壓量測及健康諮詢	關西鎮東光社區活動中心

社區健康中心
LINE @ 好友募集中!



★ 歡迎參加「社區健康中心」專屬醫療資訊群組★
不定期分享免費社區健康講座、親子教室、免費健檢資訊等內容



Line@請掃描QR碼
或搜尋ID:@515hncft



全球資訊網
社區健康中心QR碼

活動諮詢專線：03-6207986

東元用心 · 無限關心

6月行事曆 Activity Calendar

東元綜合醫院

親子教室



活動地點 | 艾微英國際生殖醫學中心3F會議室(竹北市文興路二段360號)

主辦單位 | 社區健康中心

報名方式 | 掃QR code報名, 115年06月01日(一)08:30AM開始受理網路報名, 名額30名, 額滿為止。

諮詢時間 | 週一至週五 09:00~12:00、13:00~17:00

諮詢電話 | (03)6207986, 課程前一天會以簡訊通知課程資訊, 參與課程請佩戴口罩

日期	課程	部門	講師
6/27(六) 14:00-16:00	母嬰按摩(2hr)	合辦單位: 新竹縣家庭教育中心	國際嬰幼兒教育保 育發展促進會 鄭宜珉老師

※注意事項: ①課程開始後即不提供入場。(避免準媽媽在光源不足發生意外及維持上課品質)
②維護上課品質, 6歲以下孩童請勿進入會議室

衛教活動

日期	時間	活動主題	地點 A棟地下室1樓	連絡 分機
6/10(三)	10:00-10:45	慶端午 粽健康 健康吃粽不增重	候診區	2163
06/12(四)	10:00-10:45	量血糖就像看導航	候診區	2163

風城部屋醫療合作服務

為提供民眾就醫方便性及可近性, 本院**感染科主任特與風城部屋**合作, 每月固定**第一週及第三週星期三**駐診
• 駐診日期: 6/3、6/17
• 駐診時段: 週三18:00-21:00
• 駐診地點: 新竹市東區民族路25號6樓
• 連絡電話: 0900-216-233

卡介苗注射 (出生滿 5-8 個月)

• 請於 9:00-9:30 報到 | 10:00-12:00 為注射時間。
• 務必依約定時間報到。
• 注射疫苗時須準備兒童健康手冊、健保 IC 卡。
• 本院全面推廣新生兒 SCID 篩檢, 歡迎多加利用。
施打時間: 每週二、四早診 (10:00-12:00)
看診地點: C 棟 1F 17診間
預約施打專線: 週一、二、三、四下午 - 14:00-17:00
撥打 03-5527000 轉8032
週一至週五 - 9:00-12:00 | 18:30-21:00
撥打 03-5527000 轉 8032



愛心捐款 您的愛心, 我們感懷在心。
帳號 基金會將善款協助急難的朋友們渡過難關。

戶名: 財團法人臺灣省私立金石醫療慈善基金會
銀行名稱: 004 台灣銀行竹北分行 匯款帳號: 068001089608
電話: 5527000 轉 1350 張小姐
• 若填寫匯款單, 請正楷填寫捐款人姓名 / 寄件地址 / 聯絡電話

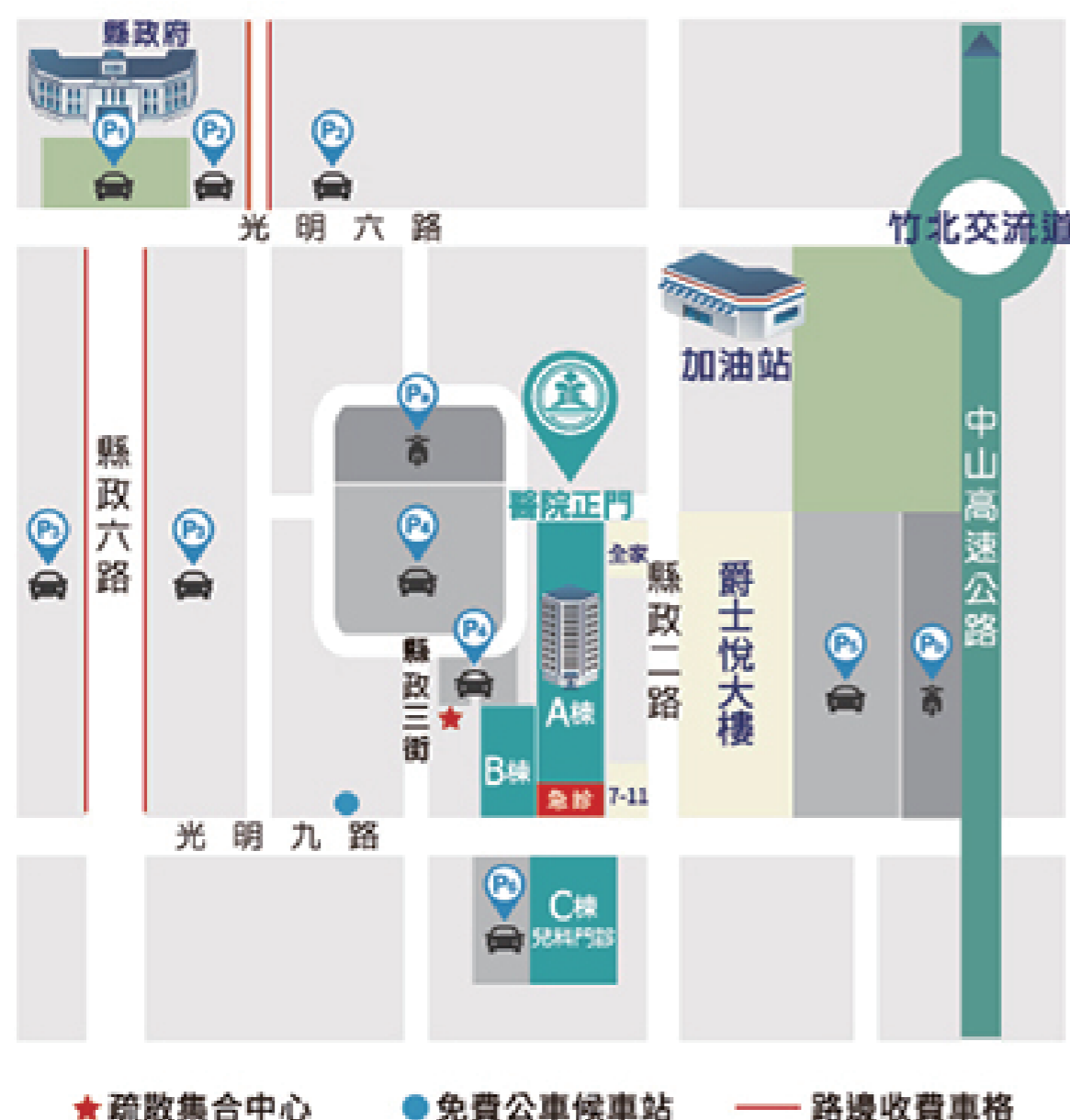
五癌篩檢服務 (免費 | 請攜帶健保卡)

篩檢項目	篩檢對象	篩檢頻率	服務時間地點
子宮頸癌	• 30歲以上女性 • 25~29歲女性	一年一次 每三年一次	一般門診時段 A棟B1 婦產科
乳癌	• 40~74歲女性	兩年一次	週一 - 五 13:00-16:00 A棟B1 放射科
大腸癌	• 45~74歲民眾 • 40~44歲且一等親 曾患有大腸癌者	兩年一次	週一 - 五 8:30-12:00 A棟1樓3號 癌篩櫃台 週一 - 五 09:00-12:00 14:00-17:00 A棟B1 癌篩櫃台
口腔癌	• 30歲以上嚼(戒) 檳榔或吸菸之民眾 • 18~29歲嚼(戒) 檳榔之原住民	兩年一次	一般門診時段 口腔篩檢門診
肺癌	有肺癌家族史: • 45-74歲男性 • 40-74歲女性 重度吸菸者: • 50-74歲 • 且吸菸史達20包·年 以上仍在吸菸或 戒菸15年內	兩年一次	週一 - 五 8:30-11:30 A棟1樓3號 癌篩櫃台 (藥局對面) 週一 - 五 14:00-16:30 A棟B1 癌篩櫃台 (批價旁)

諮詢專線: 03-6207940

經費由國民健康署菸品健康福利捐支應

地理位置



停車示意圖

提供周邊鄰近汽機車停車資訊，敬請多加利用。

機車

- 醫院正門左前方收費停車場 (P_a)
- 爵士悅大樓後方免費停車場 (P_b)

汽車

- 新竹縣政府正前方收費停車場 (P₁)
- 縣政五路兩旁收費停車格 (P₂)
- 縣政六路兩旁收費停車格 (P₃)
- 醫院正門左前/下方收費停車格 (P₄)
- 爵士悅大樓後方光明收費停車場 (P₅)
- 急診大門正前方收費停車格 (P₆)

東元社區專車 週一至週五 上午、下午各1班來回 | 週六、日及例假日停駛 | 電話:035527000轉5366

關西/新埔		關西新埔線時刻表			
早上		站名	下午		
去	回		去	回	
08:00	11:48	關西新竹客運站	13:00	17:48	
08:01	11:42	臺紅茶葉文化館	13:01	17:47	
08:03	11:39	老人會館	13:03	17:42	
08:05	11:37	燦坤	13:05	17:37	
08:06	11:36	7-11(關西門市)	13:06	17:36	
08:07	11:35	店子岡	13:07	17:35	
08:09	11:33	茅子埔站牌	13:09	17:33	
08:11	11:31	石光農會	13:11	17:31	
08:12	11:30	石光公車站	13:12	17:30	
08:14	11:28	水汴頭公車站	13:14	17:28	
08:16	11:26	新埔聖帝廟	13:16	17:26	
08:17	11:25	米粉寮	13:17	17:25	
08:18	11:24	新埔電力公司	13:18	17:24	
08:19	11:23	新埔國小公車站	13:19	17:23	
08:20	11:22	廣和宮	13:20	17:22	
08:21	11:21	新埔衛生所	13:21	17:21	
08:22	11:20	新埔公賣局	13:22	17:20	
08:23	11:19	正興社區	13:23	17:19	
08:25	11:17	太平窩口	13:25	17:17	
08:28	11:14	義民廟	13:28	17:14	
08:30	11:12	蓮華寺公車站(文山路)	13:30	17:12	
08:32	11:10	力成科技	13:32	17:10	
08:42	11:00	東元醫院	13:42	17:00	

新豐/竹北		新豐竹北線時刻表			
早上		站名	下午		
去	回		去	回	
07:50	12:15	王爺廟	12:50	17:45	
07:55	12:10	永寧宮	12:55	17:40	
07:56	12:09	新豐農會	12:56	17:39	
07:59	12:06	中崙三元宮	12:59	17:36	
08:02	12:03	新庄子車站	13:00	14:33	
08:04	12:01	仁川藥局	13:01	17:31	
08:05	12:00	景碩科技	13:02	17:30	
08:07	11:58	榮華新村7-11	13:04	17:28	
08:10	11:55	仁愛街口7-11	13:05	17:25	
08:11	11:54	泰安街自助洗衣	13:06	17:24	
08:14	11:51	新豐火車站-奇鑫通訊	13:08	17:21	
08:15	11:50	全家超商(道化街口)	13:09	17:20	
08:16	11:49	明新科大7-11	13:10	17:19	
08:30	11:45	大眉口-萊爾富	13:18	17:15	
08:35	11:40	竹北後火車站-美廉社	13:22	17:10	
08:39	11:36	三民派出所	13:23	17:06	
08:45	11:30	東元醫院	13:29	17:00	

班次為預估時間，請提早5分鐘

東元綜合醫院到院交通指引

項目	服務電話	路線	車班資訊
免費市民公車 60六家高鐵線	03-5515919	搭乘市民公車-於光明九路 勞保局(東元醫院站)下車	07:00、08:10、09:00、09:50、10:40、11:30 12:30、14:00、15:20、16:20、17:20
免費市民公車 61高鐵經十興	03-5515919	搭乘市民公車-於光明九路 勞保局(東元醫院站)下車	05:50、07:50、09:10 11:30、15:30、17:30
高鐵快捷公車高鐵 -竹北火車站	4066-3000	嘉豐六路口 → 喜來登飯店 → 東元醫院(稅捐局) → 新竹縣政府 → 家樂福 → 光明六路口 → 新仁醫院 → 竹北火車站	車班時間 06:30~23:45約20分一班
新竹往返芎林、 九讚頭1025、5615	03-5259599	搭往芎林線，於泉州厝站下車 → 福興路往東南方向，朝縣政二路前進(步行至東元綜合醫院約400公尺)	07:05~21:30約1小時一班
東元社區專車	03-5527000#5368	搭乘東元醫院社區專車 (1)關西新埔線(2)新豐竹北線	早上、下午各一班
週邊停車場	03-5527000#5368	醫院正門左前/下方停車場、急診大門前停車場、爵士悅大樓旁(光明停車場)	